

Харьковская губернія въ экономическомъ и культурномъ отношеніяхъ.

Площадь Харьковской губерніи какъ было уже указано въ географическомъ очеркѣ исчисляется въ круглыхъ цифрахъ 47.885 квадратныхъ верстъ или около 4.988.005 десятинъ земли.

Населеніе въ Харьковской губерніи въ 1916 году исчислялось въ 3.452.000 человекъ или 69.5 душъ на одну квадратную версту площади. Въ это число входитъ

Городского населенія—543.700 или 15.7%

Сельскаго населенія —2.908.300 или 84.3%

Такимъ образомъ плотность населенія въ Харьковской губерніи на 1 квадратную версту составляеть 72.1 отъ всего населенія, 60.6 человекъ отъ сельскаго населенія.

Сельское хозяйство губерніи.

Основной хозяйственной отраслью Харьковской губерніи является сельское хозяйство, какъ по относительному количеству населенія, занятаго сельско-хозяйственнымъ промысломъ, по капиталамъ вложеннымъ въ эту отрасль хозяйственной жизни губерніи, такъ и по общей суммѣ получаемыхъ отъ этого промысла доходовъ.

Землевладѣніе и землепользованіе. Изъ 4.988.005 десятинъ общей площади земли въ Харьковской губерніи земли удобной для сельско-хозяйственнаго пользованія насчитывается 4.578.807 десятинъ или 91,8% общей площади губерніи. Остальная земля въ количествѣ 409.198 десятинъ, отнесенная къ разряду земель неудобныхъ въ сельскохозяйственномъ отношеніи можетъ, однако, путемъ меліорацій (осушеніе болотъ, облѣсеніе песковъ, закрѣпленіе овраговъ и т. п.) быть переведена въ разрядъ земель удобныхъ для сельскохозяйственнаго использования. Меліорація 409.198 десятинъ земли требуетъ однако, затратъ огромнаго количества средствъ и значительнаго времени.

Что касается распределения удобной въ сельскохозяйственномъ отношеніи земли между отдѣльными группами владѣній, то большая половина этой земли находится во владѣннн крестьянскихъ обществъ (т. н., надѣльная земля). Слѣдующая крупная группа владѣній—земля частновладѣльческая; сюда входитъ земля помѣщиковъ—дворянъ, купчая крестьянская земля и земля, находящаяся въ частномъ владѣннн другихъ сословій. Значительно меньшія площади находятся въ распоряженнн казны, церквей и монастырей, принадлежать городамъ и другимъ категориямъ владѣній.

Распределеніе земли по указаннымъ группамъ владѣній въ губерннн и по отдѣльнымъ ея уѣздамъ представляется въ слѣдующемъ видѣ:

УѢЗДЫ	Количество десятинъ земли			Въ % -хъ		
	Общинной надѣльной	Частновла- дѣльской	Казенной и др.	Общинной	Частновла- дѣльской	Казенной и др.
Сумской	109542	164762	363	39.9	60.0	0.1
Лебединскій	129795	129150	1262	49.9	49.6	0.5
Ахтырскій	125305	105954	3776	53.4	45.0	1.6
Богодуховскій	148378	121861	1107	54.8	44.8	0.4
Валковскій	112845	90011	1517	55.3	44.0	0.7
Харьковскій	167817	114821	2349	58.8	40.4	0.8
Волчанскій	173754	144067	7573	53.4	44.8	2.8
Зміевскій	292300	158404	29633	60.8	33.0	6.2
Изюмскій	271228	352298	13124	42.5	55.4	2.1
Купянскій	343581	206085	17632	60.1	36.3	3.1
Старобѣльскій	708908	224580	104016	68.3	21.7	10.0
По губерннн	2583462	1812993	182352	56.5	39.5	4.0

Такимъ образомъ какъ по губерннн въ цѣломъ рядѣ и по большинству уѣздовъ преобладающимъ является крестьянское надѣльное землевладѣнн. Въ одномъ (Лебединскомъ) уѣздѣ площадь надѣльной земли равняется площади земли частновладѣльческой, въ уѣздахъ же Сумскомъ и Изюмскомъ послѣдняя группа владѣній даже преобладаетъ.

Распределение удобной земли по угодьямъ.

Земля сельскохозяйственнаго пользованія въ Харьковской губерніи дѣлится на слѣдующія основныя угодія—пахотная земля, сѣнокосы и пастбища, лѣсныя площади и остальные виды угодій.

Основную группу земельныхъ угодій губерніи составляютъ пахотныя земли. Еще не особенно давно какихъ нибудь 50—70 лѣтъ назадъ въ губерніи значительныя площади земли представляли собою дѣвственныя цѣлинныя степи, на которыхъ только и могъ разводиться богатырскій сѣроукраинскій скоть. Быстрое увеличеніе распахиваемой площади въ губерніи началось во второй половинѣ прошлаго столѣтія, площадь степей быстро сокращалась, а вмѣстѣ съ этимъ кореннымъ образомъ сталъ измѣняться и самый строй сельскаго хозяйства губерніи: сѣрый скоть, лишенный степей съ ихъ богатымъ растительнымъ ковромъ и переведенный на тощія пастбища на толокахъ и на солому—полову быстро началъ мельчать и вырождаться и въ хозяйствахъ поэтической „круторогій“ волъ началъ вытѣсняться прозаическимъ арденомъ.

Въ настоящее время остатки цѣлинной степи въ губерніи настолько рѣдки, что представляютъ уже культурно-историческую цѣнность и мѣстныя научныя и общественныя организациі озабочены охраной такихъ участковъ, какъ участковъ заповѣдныхъ.

Слѣдующую крупную группу земельныхъ угодій представляютъ собою усадебныя земли: по всей губерніи эти земли составляютъ около 7.5% всей площади удобныхъ крестьянскихъ земель, что составляетъ при пересчетѣ на десятины свыше 150000 десятинъ земли.

Усадебныя площади земли въ губерніи используются не только собственно подъ усадьбы, но и подъ огородное и садовое хозяйство. Въ грубыхъ числахъ изъ указанной выше общей площади усадебныхъ земель около 90.000 десятинъ занято пріусадебными огородами, около 20.000 десятинъ садами и до 40.000 десятинъ собственно подъ усадьбами.

Пріусадебное огородничество особенно сильно развито въ западныхъ уѣздахъ губерніи (уѣзды Сумской, Лебединскій, Ахтырскій, Богодуховскій), гдѣ подъ огородами находится въ общемъ отъ 63 до 75% всей усадебной земли. Относительное сокращеніе площади усадебной земли подъ огородами наблюдается при переходѣ къ восточнымъ уѣздамъ, однако, даже на крайнемъ востокѣ губерніи въ Старобѣльскомъ уѣздѣ огороды занимаютъ около 50% усадебной земли.

Что касается площади садовъ, то по губерніи она выражается цифрой около 20.000 десятинъ. Если считать валовой доходъ десятины сада по губерніи въ 100 рублей съ десятины,

мы видимъ, что общій ежегодный доходъ отъ садоводства выражается суммой въ 2.000.000 рублей, т. е. имѣетъ относительно очень серьезное значеніе въ общемъ строѣ мѣстнаго хозяйства.

Относительно площадьъ подъ садами наиболѣе развита въ центральномъ районѣ губерніи (уѣзды Валковскій, Харьковскій, Волчанскій, Зміевской), при чемъ въ Валковскомъ, на примѣръ, уѣздѣ, наиболѣе богатомъ садовыми насажденіями, сады занимаютъ 21.7% т. е. почти четвертую часть всей усадебной земли уѣзда. Въ остальныхъ уѣздахъ какъ запада, такъ и востока губерніи площадь садовъ не превышаетъ 8% усадебной земли.

Садоводство губерніи носитъ въ общемъ характеръ любительскаго дѣла. Лишь въ послѣднее десятилѣтіе въ связи съ работой земства по пропагандѣ промышленнаго и культурнаго садоводства эта отрасль хозяйства начала замѣтно улучшаться: вводится устойчивый промышленный сортиментъ плодовыхъ деревьевъ, въ сотняхъ тысячъ ежегодно распространяются доброкачественные плодовые саженцы, ведется правильная борьба съ вредителями путемъ очистки садовъ и опрыскиваній, налаживается сбытъ фруктовъ и т. д.—Слѣдующая крупная группа земельныхъ угодій въ губерніи—лѣсныя площади, коихъ насчитывается всего—490.451 десятина, или 10,2⁰/₀ всей удобной земли. Изъ отдѣльныхъ уѣздовъ площадь лѣсныхъ насажденій занимаетъ наиболѣе видное мѣсто въ уѣздахъ Харьковскомъ, Зміевскомъ, Ахтырскомъ, Лебединскомъ и Сумскомъ.

Луга, сѣнокосы и пастбища насчитываются въ Харьковской губерніи въ количествѣ 401.801 десятина, при чемъ относительно большую роль эта группа угодій играетъ въ уѣздахъ Зміевскомъ, Богодуховскомъ, Ахтырскомъ и Лебединскомъ.

Заканчивая обзоръ землевладѣнія въ Харьковской губерніи, укажемъ, что въ губерніи насчитывается всего 450.000 хозяйствъ, изъ которыхъ до 400.000 хозяйствъ крестьянскихъ и до 50.000 хозяйствъ, частновладѣльческихъ.

Большая часть хозяйствъ—свыше половины—пользуется земельною площадью отъ 3 до 15 десятинъ.

Аренда земель. Больше чѣмъ одна треть хозяйствъ Харьковской губерніи вынуждены за недостаткомъ своей земли прибѣгать къ арендѣ земли для веденія хозяйства. Всего крестьянами губерніи берется ежегодно въ аренду около 500.000 десятинъ земли. Изъ этого количества земли (до 350.000 десятинъ) берутъ въ аренду на 1 годъ, т. е. большинство аренда-

торовъ прибѣгаютъ къ краткосрочной, наиболѣе обременительной для съемщика, арендѣ. Остальная земля арендуется на болѣе длительные сроки.

Переселенческое движеніе. Въ связи съ общей хозяйственной отсталостью нашей страны и низкимъ уровнемъ сельскохозяйственной техники, въ Харьковской губерніи имѣеть мѣсто сельскохозяйственное перенаселеніе. Положеніе значительно осложняется общимъ неустройствомъ крестьянскаго землевладѣнія и землепользованія. Указанныя причины отчасти объясняютъ наличность съ 80-хъ годовъ прошлаго столѣтія значительнаго эмиграціоннаго движенія изъ Харьковской губерніи, что имѣеть мѣсто по тѣмъ же причинамъ во всѣхъ губерніяхъ Украины. Переселенческій потокъ изъ Харьковской губерніи направлялся до настоящаго времени на востокъ—въ Сибирь и Среднеазиатскія владѣнія.

За послѣдніе годы передъ началомъ Европейской войны переселеніе изъ Харьковской губерніи выразилось въ такихъ размѣрахъ.—

Года	Число семей	Число душъ въ этихъ семьяхъ	Число переселившихся одиночекъ	Всего переселенцевъ
1909	4.646	27.658	1.499	29.157
1910	3.789	24.012	1.832	25.844
1911	1.642	10.733	1.593	12.326

Харьковская губернія въ ряду другихъ губерній Украины давала большое количество переселенцевъ въ Россіи. Такъ по даннымъ переселенческаго движенія за 1908 годъ первыя мѣста по количеству переселившихся въ $\frac{0}{0}{0}$ къ общему количеству переселенцевъ изъ Европейской Россіи заняли слѣдующія губерніи:

% къ общему числу переселенцевъ въ Россіи въ 1908 году.

Полтавская	8.4%
Могилевская	7.6%
Черниговская	7.4%
Курская	7.2%
Воронежская	6.0%
Харьковская	5.1%

Что касается районовъ переселенія Харьковскихъ жителей въ Сибири, то расселеніе 153287 человекъ, ушедшихъ за 1896—1910 годы изъ Харьковской губерніи за Уралъ, произошло слѣдующимъ образомъ.

Губерніи	Число душъ	%
Томская	58.915	38.5%
Акмолинская	42.633	27.9%
Тургайская	12.896	8.4%
Амурская	7.251	4.7%
Приморская	6.789	4.4%
Тобольская	6.125	4.0%
Семипалатинская	5.373	3.5%
Енисейская	4.364	2.8%
Иркутская	1.611	1.0%
Остальныя	7.331	4.8%
<hr/>		
ИТОГО	153.287	100.0%

Такимъ образомъ переселенцы изъ Харьковской губерніи направляются преимущественно въ Томскую губернію и области Акмолинскую и Тургайскую.

Что касается хозяйственнаго положенія крестьянъ, переселяющихся за Уралъ изъ Харьковской губерніи, то большинство переселяющихся суть безземельные и малоземельные хозяева. Въ среднемъ изъ всѣхъ переселенцевъ губерніи 81.3% составляютъ крестьяне безземельные и малоземельные, имѣющіе менѣе 5 десятинъ земли на хозяйство.

Земледѣліе въ Харьковской губерніи. Огромнѣйшая часть посѣвной площади Харьковской губерніи занята хлѣбными злаками. Въ среднемъ за послѣднее десятилѣтіе передъ войной общій сборъ хлѣбовъ въ Харьковской губерніи достигалъ 125 милліоновъ пудовъ, что составляетъ около 4% общаго урожая хлѣбовъ всей Россійской имперіи и около 1% урожая, собраннаго за тоже время на территоріи Украины. Съ точки зрѣнія полеводственнаго хозяйства Харьковская губернія дѣлится явственно на три района: западный (Сумской, Лебединскій, Ахтырскій, Богодуховскій уѣзды), центральный (Валковскій, Харьковскій, Волчанскій уѣзды) и юго-восточный (уѣзды Зміевской, Изюмскій, Купянскій и Старобѣльскій), ясно совпадающіе съ вышеописанными естественно-историческими условіями.

Общая характеристика состоянія земледѣлія въ этихъ районахъ такова.

	Р А Й О Н Ы		
	Западный	Центральн.	Юго-восточный
Средній размѣръ хозяйства.	Наименьшій	Средн.	Наивысшій
Количество осадковъ	Высшее	„	Низшее
Урожайность	Высшая	„	Низшая
Затраты на 1 десятину	Высшая	„	Низшій
Площадь пропашныхъ растен.	Наибольшая	„	Наименьшая
Стоимость земли	Высшая	„	Низшая
Обеспеченность инвентаремъ на единицу площади	Высшая	„	Низшая
Доходность десятины	Высшая	„	Низшая
Арендныя цѣны на землю	Высшій	„	Низшій

Эта таблица показываетъ, что интенсивность хозяйства наивысшая въ западномъ районѣ губерніи; чѣмъ дальше къ востоку, тѣмъ интенсивность хозяйства равномернo понижается.

Изъ хлѣбныхъ злаковъ наиболѣе важное значеніе имѣютъ и наибольшую площадь занимаютъ — пшеница, овесъ, рожь и ячмень. За послѣднее десятилѣтіе передъ войной культура ячменя, не игравшаго раньше особенно большой роли въ мѣстномъ хозяйствѣ, значительно развилась и онъ занялъ мѣсто одного изъ главныхъ хлѣбовъ губерніи.

Различіе между группами частновладѣльческихъ и крестьянскихъ хозяйствъ въ смыслѣ организаціи посѣвной площади значительно, при чемъ въ частновладѣльческихъ хозяйствахъ относительно большую роль, чѣмъ въ крестьянскихъ, играютъ посѣвы озимой пшеницы, корнеплодовъ и овса, въ то время какъ на крестьянскихъ поляхъ выдвигаются на первый планъ культуры ржи, яровой пшеницы и ячменя.

Слѣдующая таблица подтверждаетъ изложенное положеніе. Распределеніе посѣвной площади въ Харьковской губерніи въ 1913 году въ ‰.

Хозяйства	Главныя культуры								Техническія растенія	Остальныя	
	Рожь	Озимая пшеница	Яровая пшеница	Ячмень	Овесъ	Просо	Гречиха	Картофель	Свекла сахарная	Подсолнеч- никъ	Другіе по- сѣвы
Частновладѣль- ческія	13.3	18.8	13.1	10.4	14.5	2.8	0.8	3.0	17.1	1.1	6.1
Крестьянскія	23.2	1.5	27.5	23.6	9.6	3.6	3.5	1.2	0.8	1.4	4.1

Цѣнность средняго ежегоднаго урожая хлѣбзвъ въ губерніи, исчисленная земскою статистикою за пятилѣтіе съ 1904 по 1908 годъ по цѣнамъ того времени выразилась въ общей суммѣ въ 135.809.966 рублей 66 копѣекъ, при чемъ эта цифра по цѣнности урожаявъ отдѣльныхъ культуръ распредѣляется такимъ образомъ.

Рожь	15.724.814,91
Озим. пшеница	13.1710.88,57
Яровая пшеница	23.464.046,90
Ячмень	9.039.621,12
Овесъ	10.456.271,91
Просо	3.663.511,20
Гречиха	1.242.135,17
Подсолнухъ	1.931.191,66
Итого	78.692.681,42
Свекла	47.387.298,84
Картофель	9.729.986,40
Итого	57.117.285,24
В с е г о	135.809.966,66

Земледѣльчес- кая техника.

Сельское хозяйство Харьковской губерніи за послѣднія десятилѣтія пережило и переживаетъ еще и въ настоящее время очень интересную эволюцію постепеннаго разрыва съ первобытными приѣмами старопахотнаго хозяйства и перехода къ современнымъ болѣе совершеннымъ его формамъ.

Эта ломка хозяйственнаго строя въ относительно косной земледѣльческой средѣ совершается, правда, весьма медленно и до настоящаго времени технически мѣстное сельское и въ особенности крестьянское хозяйство стоитъ на весьма невысокомъ уровнѣ. Само собою разумѣется, что народное хозяйство края теряетъ отъ этого чрезвычайно многое. Чтобы пояснить это на примѣрѣ, укажемъ хотя бы на слѣдующее: въ мѣстномъ сельскомъ хозяйствѣ установился старый обычай дѣлить все поле на 3 части, изъ которыхъ одно занимается озимымъ хлѣбомъ, второе яровымъ, а третье остается невоздѣланнымъ все лѣто и пашется осенью передъ посѣвомъ озимаго хлѣба. Такое поле зарастаетъ бурьянами и соромъ, высушивающими почву, и представляющими собою очень скудное пастбище для скота, т. н. толоку. Такимъ образомъ, это поле пропадаетъ почти даромъ

для хозяйства, а это въ переводѣ хотя бы проведенную выше стоимость ежегоднаго урожая означаетъ ежегодный убытокъ для хозяйства губерніи больше чѣмъ въ 60 милліоновъ рублей. Въ дѣйствительности этотъ убытокъ еще больше, такъ какъ озимый хлѣбъ посѣянный на высушенной толочной землѣ не даетъ тѣхъ урожаевъ, какіе могли бы быть получены, если бѣ почва была хорошо подготовлена для посѣва напримѣръ паромъ. Такихъ примѣровъ можно было бы привести очень много изъ мѣстной дѣйствительности, но мы ограничимся однимъ этимъ.

Тѣмъ не менѣе за послѣдніе годы въ связи главнымъ образомъ съ агрономической работой Земства, въ мѣстномъ сельскомъ хозяйствѣ пробуждается интересъ къ разнаго рода техническимъ улучшеніямъ. Наболѣе рѣзко это сказалось въ переходѣ хозяевъ отъ первобытныхъ машинъ и орудій къ современному сельскохозяйственному инвентарю фабричнаго производства.

Какихъ нибудь двадцать—тридцать лѣтъ тому назадъ мѣстные хлѣборобы пахали землю сохой, сѣяли зерно руками, убирали хлѣбъ косами и обмолачивали цѣпами. Въ настоящее время соха въ губерніи встрѣчается только какъ очень большая рѣдкость и обработка земли ведется плугами лучшихъ марокъ, при чемъ весьма распространенными является знаменитый Сакковскій плугъ.

Мѣсто ручнаго посѣва сѣмянъ прочно занялъ въ настоящее время посѣвъ рядовыми сѣялками, которыхъ работаетъ въ губерніи болѣе 100.000 штукъ. Эта машина, сберегающая трудъ и сохраняющая посѣвное зерно и повышающая урожай хлѣба, также была почти неизвѣстна мѣстному крестьянству два десятка лѣтъ тому назадъ.

Все большее и большее распространеніе получаютъ уборочныя машины, при чемъ отечественная „лобогрѣйка“ постепенно и явственно начинаетъ вытѣсняться сложными и дорогими сноповязалками.

Наконецъ, на смѣну прежнимъ способамъ ручнаго обмола цѣпами на току, связаннымъ съ потерей замѣтнаго количества зерна, явились и прочно вошли въ обиходъ мѣстнаго хозяйства молотильныя машины, дающія полные выходы зерна и при томъ, въ довольно чистомъ видѣ. Дальнѣйшая обработка зерна на вѣялахъ и сортировкахъ также начинаетъ широко практиковаться въ крестьянскихъ хозяйствахъ.

Обогащеніе крестьянскаго хозяйства машиннымъ инвентаремъ служитъ особенно краснорѣчивымъ показателемъ происходящаго рѣзкаго сдвига мѣстнаго хозяйства въ сторону интенсификаціи, особенно если принять во вниманіе, что это является дѣломъ послѣднихъ двухъ десятилѣтій.

Въ данное время губернія является уже рынкомъ для машинъ и орудій весьма значительнымъ съ годовымъ оборотомъ исчисляемымъ десятками миллионовъ рублей.

Есть и другіе признаки, свидѣтельствующіе о происходящей перестройкѣ сельскохозяйственнаго уклада мѣстной жизни, какъ значительное развитіе примѣненія удобренія земли какъ навозомъ, такъ и минеральными туками лучшая, обработка почвы, расширеніе пара за счетъ тслочныхъ клиньевъ, болѣе внимательный выборъ посѣвнаго матеріала и т. д.

Животноводство. По даннымъ сельскохозяйственной переписи въ 1916 году въ Харьковской губерніи насчитывалось слѣдующее количество животныхъ.

Лошадей	592.549	головъ
Рогатаго скота	954.817	„
Овецъ	747.339	„
Свиней зимой	426.025	„
Курь	около 6.500.000	„
Гусей „	1.000.000	„

Уже эти цифры показываютъ, что животноводство Харьковской губерніи представляетъ собою въ высшей степени важную отрасль хозяйства, оцѣниваемаго въ условіяхъ настоящаго— правда, совершенно ненормальнаго времени—многими миллиардами рублей. На 450 тысячъ отдѣльныхъ хозяйствъ губерніи, однако, обезпеченность отдѣльнаго хозяйства скотомъ получается довольно низкая. Такъ, по даннымъ земской статистики число хозяйствъ имѣющихъ и лошадей и рогатый скотъ составляетъ всего 59,6% общаго числа хозяйствъ, 10,7% хозяйствъ имѣютъ только лошадей, 11,5% имѣютъ только рогатый скотъ, но безлошадныхъ и, наконецъ, 18,2% хозяйствъ не имѣютъ ни лошадей, ни рогатаго скота. Изъ всѣхъ уѣздовъ губерніи наименѣе обезпеченнымъ скотомъ уѣздомъ является Валковскій уѣздъ, гдѣ *четвертая* часть всѣхъ хозяйствъ (24,3%) не имѣютъ совсѣмъ крупнаго скота. Однако, *количественная* необезпеченность скотомъ въ этомъ уѣздѣ компенсируется отчасти *качествомъ* мѣстнаго скотоводства и по качеству конскаго состава, на примѣръ, Валковскій уѣздъ наоборотъ занимаетъ одно изъ первыхъ мѣстъ среди другихъ уѣздовъ губерніи.

Переходя къ характеристикѣ отдѣльныхъ отраслей животноводства въ губерніи мы должны сказать слѣдующее:

Крупный рогатый скотъ имѣлъ всегда огромное относительное значеніе въ хозяйственномъ строѣ мѣстнаго края. Въ прежнія времена мѣстный рогатый скотъ давалъ населенію не

только мясо и молочные продукты, но и использовался весьма широко какъ рабочая сила. Роль его въ качествѣ рабочей силы велика еще и въ данное время (по переписи 1916 года въ губерніи числилось 140.771 голова рабочихъ воловъ), хотя она постепенно сходитъ на нѣтъ, такъ какъ въ хозяйствахъ замѣтно сокращается количество сѣроукраинскаго скота и въ частности воловъ. Для этого въ высшей степени важнаго явленія мѣстной хозяйственной жизни есть свои глубокія основанія.

Паденіе хозяйственной роли украинскаго скота связано съ развитіемъ въ краѣ запашки земель и сокращеніемъ слѣдовательно площади выпасовъ. Мощный сѣрый рогатый скотъ—сынъ вольныхъ степей, какъ уже сказано выше, съ распашкой степей перешелъ на выпасы по жнивью и на питаніе грубыми и малопитательными кормами—соломой и половой. Неизбѣжнымъ слѣдствіемъ такихъ перемѣнъ явилось постепенное измельчаніе этого скота и слѣдовательно ухудшеніе его качества, какъ рабочей силы. Поэтому въ хозяйствахъ вола замѣтно стали вытѣсняться въ качествѣ рабочей силы лошадыю; этотъ процессъ въ настоящее время еще продолжается и не исключена возможность полной замѣны вола лошадыю.

Украинскій сѣрый скотъ является прежде всего скотомъ рабочимъ, молочность его, какъ извѣстно весьма невысокая, что же касается мясныхъ его качествъ, то этотъ скотъ является скотомъ поздноспѣлымъ и на откормъ идутъ только старыя животныя. Откормъ этого скота ведется въ восточномъ районѣ губерніи путемъ нагула, въ остальныхъ же частяхъ губерніи на отбросахъ техническихъ производствъ при сахарныхъ и винокуренныхъ заводахъ.

Въ силу указанныхъ выше обстоятельствъ, хозяйственное значеніе украинскаго скота постепенно падаетъ и въ губерніи скотоводство переходитъ постепенно на молочную продукцію, для которой сѣрый скотъ не пригоденъ. Поэтому наблюдается замѣтное сокращеніе сѣраго скота въ краѣ и замѣна его другими породами съ молочной производительностью. Кромѣ краснопестраго скота—т. н. „нѣмокъ“, въ губерніи встрѣчаются, главнымъ образомъ, благодаря работѣ земства, породы швицкая (Лебединскій уѣздъ) и симментальская (Волчанскій, Харьковскій и др. уѣзды). Въ отношеніи рогатаго скота особое положеніе въ губерніи занимаетъ Старобѣльскій уѣздъ или точнѣе говоря восточная его половина за рѣкой Айдаромъ—въ этомъ районѣ встрѣчается въ значительномъ числѣ скотъ калмыцкій, используемый мѣстнымъ хозяйствомъ въ качествѣ скота рабочемясного. Мясныя качества калмыцкаго скота превосходны: на мѣстныхъ выставкахъ животноводства встрѣчаются вола отъ 50 до 60 пу-

довъ вѣсамъ. Въ этомъ отношеніи крайній юго-востокъ губерніи такимъ образомъ рѣзко отличается отъ остальныхъ районовъ губерніи и долженъ быть причисленъ въ скотоводческомъ отношеніи къ району, обнимающему собою районъ юго-востока отъ Донской Области до Сѣвернаго Кавказа.

Коневодство губерніи, какъ видно изъ вышеприведенныхъ цифръ имѣетъ относительно очень важное значеніе въ строѣ мѣстнаго хозяйства, при чемъ въ отношеніи конскаго состава въ губерніи намѣчается нѣкоторая районность. Въ западныхъ уѣздахъ губерніи преимущественно въ районахъ свекловичнаго хозяйства преобладаетъ типъ рабочей сельскохозяйственной лошади и часто встрѣчается арденская кровь, въ восточной же половинѣ конскій составъ болѣе легкаго типа и приближается къ восточной лошади.

Хозяйственное значеніе лошади въ связи съ указанными выше условіями постепенно возрастаетъ въ мѣстномъ хозяйствѣ и замѣчается значительное качественное улучшеніе конскаго состава, что подтверждается многочисленными конскими выставками, устраиваемыми ежегодно въ губерніи земскими и общественными учреждениями.

Овцеводство въ губерніи постепенно теряетъ бывшее значеніе и въ послѣднее время играетъ болѣе или менѣе важную хозяйственную роль лишь въ наиболѣе экстенсивномъ восточномъ районѣ губерніи (уѣзды Купянской и Старобѣльскій). Тонкорунное овцеводство въ частности въ Харьковской губерніи почти утратило свое значеніе и въ послѣднее время здѣсь встрѣчается преимущественно овцеводство мясное и грубошерстное. Въ западныхъ уѣздахъ губерніи (Лебединскомъ, Ахтырскомъ) встрѣчаются районы каракулеводства.

Свиноводство въ Харьковской губерніи до войны имѣло относительно слабое развитіе по сравненію съ сосѣднимъ Полтавскимъ райономъ. Несомнѣнно, однако, что ему предстоитъ въ губерніи очень большое будущее въ связи съ ростомъ городской жизни и организаціей экспорта продуктовъ свиноводства на дальніе рынки.

Заканчивая этотъ бѣглый обзоръ состоянія сельскаго хозяйства Харьковской губерніи, укажемъ въ заключеніе, что за послѣдніе 30—40 лѣтъ строй этого хозяйства очень сильно видоизмѣнился во всѣхъ отношеніяхъ въ сторону интенсификаціи и этотъ процессъ еще не закончился и не подлежитъ никакому сомнѣнію, что предъ нимъ открыты широкіе пути въ будущемъ.

Фабрично-заводекая промышленность.

Въ промышленномъ отношеніи Харьковская губернія—занимаетъ довольно видное мѣсто среди другихъ губерній какъ Ук-

раины такъ и Россіи. Такъ, по даннымъ б. Министерства Торговли и промышленности за 1900 годъ изъ общей суммы промышленнаго оборота по всей Россіи въ 3.669.179.000 рублей, на долю промышленности Харьковской губерніи приходилось за этотъ годъ 106.860.000 миллионъ или 2.9% промышленнаго оборота всей Россіи. Что касается сравненія Харьковской губерніи въ этомъ отношеніи съ другими губерніями Украины, то какъ по суммѣ общаго оборота, такъ и по суммѣ оборота на одно промышленное предпріятіе, она уступаетъ одной только Екатеринославской губерніи, значительно превышая въ этомъ отношеніи всѣ другія губерніи Украинской Державы.

Основной группой промышленныхъ предпріятій губерніи является группа предпріятій, занятыхъ переработкой питательныхъ и вкусовыхъ веществъ и добываніемъ полезныхъ ископаемыхъ и ихъ переработкой: въ этой группѣ предпріятій сосредоточено 96.0% всего промышленнаго оборотнаго капитала въ губерніи.

О развитіи промышленныхъ предпріятій въ отдѣльныхъ уѣздахъ губерніи можно судить по слѣдующимъ даннымъ:

Оборотъ промыш. предпріятій по уѣздамъ въ тысячахъ рублей	Г р у п п ы п р е д п р і я т і й							ВСЕГО	Средній оборотъ на 1 предпріятіе
	Питательные продукты и вку- совые веществ.	Животные про- дукты (не пита- тельные)	Дерево и дере- вянная издѣлія	Ископаемая и ихъ обра- ботка	Волокнистыя вещества	Химическіе продукты	Мастерскія и ремесленныя заведенія		
Сумской	23045	63	14	1358	27	—	220	24727	260.3
Лебединскій	3928	—	—	—	—	—	4	3932	231.3
Ахтырскій	14737	10	3	—	22	—	7	14779	642.5
Богодуховскій . . .	6186	—	—	138	—	—	89	6413	164.4
Валковскій	61	—	200	—	—	—	27	288	38.0
Харьковскій	16280	646	180	20429	2312	1466	3070	44383	113.2
Волчанскій	3611	—	64	27	—	—	40	3742	85.0
Зміевской	1462	—	33	—	—	193	—	1688	129.8
Изюмскій	1540	91	70	3422	—	545	120	5788	74.2
Купянскій	49	—	30	8	—	—	5	92	10.2
Старобѣльскій . . .	976	—	35	—	5	—	12	1028	34.3
По губерніи	71875	810	629	25382	2366	2204	3594	106860	142.9

Такимъ образомъ по среднему размѣру оборота одного предпріятія въ губерніи можно намѣтить три района (совпадающіе, къ слову сказать, съ сельскохозяйственными районами губерніи)—западный (уѣзды Сумской, Лебединскій, Ахтырскій и Богодуховскій) съ высшимъ размѣромъ оборота на хозяйство, центральный (уѣзды Харьковскій, Волчанскій, Зміевской и Изюмскій) съ среднимъ оборотомъ отъ 50 до 150 тысячъ и восточный районъ (остальные уѣзды) съ ср. оборотомъ ниже 50 тысячъ рублей на предпріятіе.

По общему же обороту выделяются уезды Харьковской с крупным промышленным центром—г. Харьковом, Сумской с его сахарными и винокуренными заводами и Ахтырской с сахарным, мукомольным и винокуренным производствами.

Всего промышленностью губернии занято было рабочих 151.225 человек, из которых:

въ фабричной промышленности	61.466
въ кустарной	34.389
ремесленниковъ въ городахъ	55.370

Положеніе отдѣльныхъ группъ промышленныхъ производствъ въ губернии представляется въ такомъ видѣ:

Въ группѣ производствъ питательныхъ и вкусовыхъ веществъ особое развитіе получили производства—свеклосахарное, сахарорафинадное, винокуренное, пивоваренное, конфектнопряничное, шоколадное, мукомольное, яичнохолодильное, маслостойное, табачное и химическія производства.

Свеклосахарное производство въ губернии достигаетъ такихъ размѣровъ, что является замѣтной величиной даже въ мировомъ производствѣ этого продукта. По даннымъ за 1912—1913 годъ въ Харьковской губернии было получено сахара 9.505.000 пудовъ, что оставляетъ 12.6% производства сахара въ Россіи, 2.1% этого производства въ Европѣ и наконецъ 1.9% мирового производства свекловичнаго сахара.

Въ губернии работаетъ 28 сахарныхъ заводовъ, которые переработали въ среднемъ за пять лѣтъ (1903-07) свеклу съ 54.488 десятинъ въ общемъ количествѣ 6.264.360.8 берковцевъ свеклы и получили на годъ 7.634.023 пуда сахарнаго песку, 2.574.874 пуда патоки и 38.369 262 пудовъ жома, идущаго, какъ извѣстно, на откормъ скота.

На этихъ заводахъ за указанное время было занято 12.070 рабочихъ съ общимъ заработкомъ въ 1.322.097 рублей въ годъ. Свеклосахарное производство губернии имѣетъ огромное экономическое и культурное вліяніе на весь строй хозяйства, значительно поднимая его доходность и улучшая его технику.

Кромѣ заводовъ, вырабатывающихъ сахарный песокъ, въ губернии имѣется 4 рафинадныхъ завода, вырабатывавшихъ въ среднемъ въ годъ за пятилѣтіе (съ 1903 по 1907 годъ) 6.265.509 пудовъ рафинада.

Мукомольное производство занимаетъ въ губернии второе мѣсто послѣ свеклосахарнаго. Въ губернии имѣются мельницы паровыя, водяныя и вѣтряки. Не имѣя точныхъ данныхъ о количествѣ и производительности вѣтряныхъ мельницъ, число

которыхъ въ губерніи весьма велико, мы приведемъ данныя, характеризующія работу первыхъ двухъ группъ.

	Паровыхъ	Водяныхъ	В С Е Г О
Число мельницъ	505	397	962
Перемолото зерна	28.133.500 п.	6.238.600 п.	34.371.000 п.

Главная масса зерна перерабатывается въ уѣздахъ Изюмскомъ (21.9%), Харьковскомъ (15.1%), Старобѣльскомъ (12.9%), Купянскомъ (10%) и Ахтырскомъ (2.6%).

Конфетно-пряничное и шоколадное производства.

Конфетно-пряничное и шоколадное производства играютъ тоже весьма важную роль, имѣя, напримѣръ, въ 1911 году общій оборотъ въ 4.227.111 руб.

Винокуренное производство

въ губерніи весьма значительно. Въ 1907 году, въ губерніи работало 48 винокуренныхъ заводовъ, переработавшихъ 120.618 пуд. зерна, 5.119.993 п. картофеля, 489.633 пуда солода и 674.235 пудовъ патоки въ спиртъ, при чемъ производство послѣдняго выразилось въ 3.491.713 ведеръ. Наибольшее число заводовъ находится въ западныхъ уѣздахъ губерніи.

Табачное производство.

Въ 1913 году насчитывалось 56 пунктовъ производства табака въ губерніи съ 2.000 плантацій по 86.4 квадратныхъ сажени въ среднемъ каждая плантація. Табака собрано за этотъ годъ 17.949 пудовъ. Въ губерніи имѣется также 4 табачныхъ фабрики съ общей переработкой до 51.000 пудовъ табака и 775 человѣкъ рабочихъ.

Солеваренное производство.

Въ районѣ Славянска насчитывается 27 солеваренныхъ заводовъ съ общимъ производствомъ за 1907 годъ въ 4.772.610 пудовъ соли.

Металлообрабатывающая промышленность

въ губерніи также довольно значительна, при чемъ, за послѣдніе годы въ этомъ отношеніи особенно видное мѣсто занято производствомъ сельскохозяйственныхъ машинъ и орудій. Въ 1911 году, напримѣръ, здѣсь работало 8 заводовъ с.х. инвентаря съ общей производительностью въ 3.227.000 рублей, при чемъ ими изготовлено—

Плуговъ	18.100
Вѣялокъ	13.650
Жней	5.300

Молотилокъ.	2.075
Вѣялокъ-сортировокъ . . .	1.000

Въ связи съ замѣтнымъ прогрессомъ с.-х. техники въ районѣ эту отрасль промышленности ожидаетъ несомнѣнно большая будущность. Не останавливаясь на обзорѣ, хотя бы и самомъ краткомъ, другихъ отраслей промышленности, укажемъ, что въ губерніи работаютъ:

22 завода обработки дерева, 7 стеклянныхъ заводовъ, 127 кирпичныхъ, 36 силикатныхъ, 4 крахмальныхъ, 9 ткацкихъ и канатныхъ фабрикъ, 3 писчебумажныхъ, 89 типографій, 9 химическихъ заводовъ, 2 холодильныхъ, 36 мыловаренныхъ, 37 фабрикъ красокъ и 179 разныхъ другихъ.

Кустарная промышленность въ губерніи имѣетъ колоссальное хозяйственное значеніе для мѣстнаго населенія, при чемъ главными отраслями труда кустарей являются слѣдующія области (по даннымъ земской статистики за 1912 годъ):

Числилось въ губерніи	Число	%
Ткачей холста.	8.793	25.6
Сапожниковъ	6.006	17.5
Портныхъ.	4.896	14.2
Кузнецовъ.	3.036	8.8
Столяровъ	2.852	8.3
Колесниковъ.	1.635	4.8
Бондарей.	1.451	4.2
Корзинщиковъ	1.400	4.1
Гончаровъ.	1.258	3.7
Прочихъ	3.062	8.8
Итого	34.889	100.0%

Харьковская губернія въ культурномъ отношеніи.

Наиболѣе краснорѣчивымъ характеристикой культурнаго состоянія края должно быть признано распространеніе среди населенія его грамотности. Въ этомъ отношеніи въ Харьковской губерніи, къ сожалѣнію, еще многое должно быть сдѣлано, какъ это можно легко видѣть изъ слѣдующихъ цифръ:

% грамотности населенія Харьковской губерніи по переписи 1897 года.

У ѣ з д ы	% грамотныхъ		
	Мужчинъ	Женщинъ	Обоего пола.
Сумской . . .	38.1	11.2	27.7
Лебединскій . .	27.6	4.5	15.7
Ахтырскій . . .	33.0	7.3	20.3
Богодуховскій.	27.7	5.6	16.6
Валковскій . . .	27.5	6.3	16.9
Харьковскій . .	53.4	28.6	41.4
Волчанскій . . .	32.5	6.2	19.5
Зміевской . . .	28.5	6.5	18.8
Изюмскій . . .	28.9	7.9	18.4
Купянскій . . .	29.7	6.3	7.9
Старобѣльскій.	24.6	4.4	14.4
По губерніи	33.3	9.8	21.7

Эти печальныя цифры, конечно, должны быть признаны устарѣвшими и съ тѣхъ поръ широко развернувшаяся просвѣтительная работа земствъ и городовъ очень много поправокъ къ приведенной таблицѣ.

Работа мѣстныхъ муниципальныхъ и общественныхъ организаций въ области народнаго просвѣщенія весьма велика и приноситъ свои результаты. Въ губерніи подлежитъ отмѣтить прежде всего крупный культурный и просвѣтительный центръ—Харьковъ, значеніе котораго выходитъ далеко за предѣлы Харьковской губ.

Въ Харьковѣ имѣется помимо многихъ просвѣтительныхъ а ученыхъ обществъ, многихъ высшихъ учебныхъ заведеній, цѣлый рядъ обществъ просвѣтительнаго характера.

Крупная роль въ дѣлѣ народнаго образованія принадлежитъ Земству. Въ 1915 году въ губерніи имѣлось низшихъ земскихъ школь 1474 съ 137.267 учащихся, кромѣ того числилось 470 школь Духовнаго Вѣдомства съ 44.527 учащихся.

Особенно широко дѣло народнаго образованія поставлено въ Волчанскомъ уѣздѣ, имѣющемъ кромѣ школь начальныхъ 70 двуклассныхъ школь и подошедшему уже вплотную къ введенію всеобщаго обученія.

Широка дѣятельность Земства также въ области внѣшкольнаго распространенія сельскохозяйственныхъ знаній. Въ 1915 году въ губерніи числилось 871 земскихъ библіотекъ-читалень. Кромѣ того земствомъ устраиваются народныя чтенія, воскресныя школы, курсы для взрослыхъ и т. д. Въ 1914 году напримѣръ было устроено 4500 чтеній въ 411 пунктахъ для 69000 человекъ слу-

шателей. Тотъ-же просвѣтительный характеръ имѣеть и дѣятельность Земства въ области агрономической.

Въ губерніи насчитывается до 70 агрономическихъ участковъ, при чемъ агрономы ведутъ пропаганду знаній словомъ устнымъ и печатнымъ и показомъ.

Въ 1912 году Земствомъ въ этомъ отношеніи было сдѣлано слѣдующее:

а) существовала сѣть показательныхъ и прокатныхъ пунктовъ съ с.-х. машинами и орудіями—пунктовъ было 166 съ 1217 машинами на нихъ;

б) склады с.-х. машинъ, продававшіе населенію доброкачественный инвентаръ по дешевымъ цѣнамъ;

в) велась пропаганда рациональныхъ посѣвовъ и ознакомленіе съ новыми для крестьянства культурами и сортами. Въ этомъ году было заложено агрономами 2018 показательныхъ участковъ въ разныхъ мѣстахъ губерніи съ такими посѣвами;

г) велась пропаганда минеральныхъ удобреній, для чего заложено было 909 показательныхъ участковъ въ 212 селеніяхъ;

д) изучались условія сельскаго хозяйства въ губерніи для чего Земствомъ произведены—почвенное обслѣдованіе губерніи и ботаническое изученіе ея, обслѣдованіе мѣстнаго скотоводства и птицеводства, организованы 3 большихъ районныхъ опытныхъ сельскохозяйственныхъ станцій и одна областная опытная станція въ Харьковѣ съ отдѣлами по всѣмъ отраслямъ агрономическаго знанія;

е) Земство содержитъ 5 сельскохозяйственныхъ школъ съ 468 учащимися въ нихъ;

ж) устроено 8 курсовъ по сельскому хозяйству съ 400 постоянныхъ слушателей на нихъ устроено 1337 чтеній по сельскому хозяйству въ 411 селахъ при общемъ числѣ слушателей въ 49.221 человекъ, функционировало 57 с.-х. библиотекъ съ 6.555 книгами, устроено 4887 разнаго рода показательныхъ участковъ, демонстрирующихъ тѣ или иныя, хозяйственные улучшения, состоялись 31.593 консультацій агрономовъ съ хозяевами по разнымъ вопросамъ сельскаго хозяйства и распространено большое число популярныхъ изданій по сельскому хозяйству (за десятилѣтіе свыше милліона экземпляровъ);

з) устроено 47 выставокъ по сельскому хозяйству и животноводству и проведенъ 1 конкурсъ хозяйствъ съ 45 участниками въ немъ.

и) функционировала сѣть племенныхъ животноводственныхъ пунктовъ съ 377 племенными быками, 203 чистокровными кнурами и 356 племенными жеребцами.

і) распространено среди населенія до 100.000 саженцевъ плодовыхъ деревьевъ;

к) широко велась пропаганда борьбы съ вредителями.

Къ области той же культурной работы земства относится широкая организація медицинско-санитарной помощи населенію для чего Земство имѣетъ санитарную организацію, содержитъ густую сеть больницъ и амбулаторій, дающихъ бесплатную помощь населенію, устраиваетъ ясли-приюты, имѣетъ огромную губернскую психіатрическую больницу съ 3350 больными, и ведетъ широкія работы въ области ветеринарно санитарной.

Общій характеръ и смыслъ работы Земства заключается въ привитіи элементарныхъ культурныхъ запросовъ въ средѣ населенія и пробужденіи его *самодѣятельности*. Эта работа дала свои благотворные результаты, сказавшіеся, между прочимъ, и въ пробужденіи этой самодѣятельности въ видѣ широко развернушагося кооперативнаго движенія, проявившаго уже поразительную мощь и растущаго съ такой быстротой, что намъ трудно сейчасъ охватить это движеніе въ цѣломъ и учесть его перспективы даже въ близкомъ будущемъ.

Кооперация. Развитие кооперативнаго движенія въ Харьковской губерніи является дѣломъ послѣднихъ двухъ десятилѣтій. Проводниками кооперативнаго строительства въ деревнѣ явились здѣсь мелкія и крупныя сельскохозяйственныя общества, будившія косную мысль въ толщахъ деревенскаго населенія и подготовлявшія почву для кооперативнаго почина. Такихъ обществъ въ Харьковской губерніи къ началу войны было около 150.

Наибольшее распространеніе за время войны преимущественно получили потребительскія кооперативныя общества, каковыхъ въ губерніи насчитывается свыше 1000. Кредитныхъ товариществъ имѣется около 400.

Какъ потребительскія такъ и кредитныя товарищества организуются въ союзы районные и уѣздные. Послѣднія въ свою очередь сливаются въ мощные областные союзы, каковыми являются въ Харьковѣ—Харьковскій Кооперативный Союзъ Кредитныхъ Товариществъ для кредитной коопераціи и Товарищество Потребительскихъ Обществъ Юга Россіи для потребительской коопераціи.

И тотъ и другой Союзы представляютъ собою центры кооперативной жизни не только для Харьковской губерніи, но и для всего района, экономически тяготящаго къ Харькову (губерніи Курская, Воронежская, Екатеринославская, Полтавская, Черниговская и Обл. В. Донскаго).

Въ качествѣ органа, идейно руководящаго кооперативной жизнью края, мѣстными кооперативными центрами созданъ въ г. Харьковѣ особый Совѣтъ Кооперативныхъ Свѣздовъ, созданный на началахъ представительства въ немъ всѣхъ центральныхъ кооперативныхъ учреждений.

Важнѣйшіе города, селенія и достопримѣчательности Харьковской губ.

Харьковъ. Главный городъ губерніи и Слобожанщины. Объ основаніи его см. въ историческомъ очеркѣ (стр. 247). Расположенъ при сліяніи двухъ рѣчекъ: Харькова и Лопани. При видѣ ихъ жалкаго современнаго состоянія, на первый взглядъ можетъ показаться непонятнымъ, что побудило поселенцевъ остановиться здѣсь именно. Несомнѣнно однако, что въ прежнія времена природа, окружавшая Харьковъ, имѣла совершенно иной характеръ, чѣмъ сейчасъ, и мѣстность вполне удовлетворяла тѣмъ условіямъ, которыя вообще привлекали къ себѣ древнѣйшихъ колонизаторовъ Слобожанщины. Мѣстомъ возникновенія стараго Харькова былъ возвышенный мысъ, гдѣ сейчасъ находится Соборная площадь съ прилегающими кварталами. Со всѣхъ сторонъ его окружали обширные лѣса, причемъ долины обѣихъ рѣкъ, отдѣлявшія городъ какъ разъ со стороны степей съ ихъ кочевниками, были покрыты настоящей тайгой съ многочисленными старицами и болотами. Что это такъ, можно видѣть изъ тѣхъ остатковъ животныхъ, которые были найдены на лежащемъ невдалекѣ отъ Харькова Донецкомъ городищѣ (см. стр. 239) и которые свидѣтельствуютъ объ обитаніи въ окрестностяхъ Харькова такихъ крупныхъ звѣрей, какъ медвѣди, лоси, бобры. Еще не дальше, какъ 100 лѣтъ тому назадъ, въ хвойныхъ лѣсахъ, прилегавшихъ къ Харькову съ юга, встрѣчались многія растенія, свойственныя хорошимъ хвойнымъ лѣсомъ сѣвера и съ тѣхъ поръ вообще совершенно исчезнувшія изъ предѣловъ Харьковской губ. ¹⁾ Не можетъ подлежать никакому сомнѣнію, что и самыя рѣки Харьковъ и Лопань, протекая среди сплошныхъ лѣсовъ, были гораздо болѣе полноводными и глубоководными, чѣмъ сейчасъ. Къ прекрасной защищенности мѣстности отъ кочевниковъ присоединялось выгодное положеніе ея въ смыслѣ торговыхъ сношеній (съ одной стороны вблизи гра-

¹⁾ Они были находимы старѣйшимъ ботаникомъ Украины проф. В. М. Черняевымъ.

ницы со степями, а съ другой невдалекѣ отъ крупнаго воднаго пути—Донца). Все это дѣлаетъ неудивительнымъ, что на мѣстѣ основанія современнаго Харькова уже въ отдаленномъ прошломъ существовало какое-то городище, но, къ сожалѣнію о его обитателяхъ не имѣется никакихъ архелогическихъ данныхъ.

Какъ и всѣ первыя поселенія слободской Украины, Харьковъ въ теченіе долгаго времени игралъ роль пограничной крѣпости, защищавшей Московское государство отъ татаръ. Онъ имѣлъ укрѣпленія въ видѣ дубоваго острога съ башнями, окруженнаго валомъ. Въ укрѣпленіи имѣлись потаенные подземные ходы, остатки которыхъ находятся и сейчасъ. Съ ослабленіемъ нападений татаръ городъ началъ приобрѣтать торговое значеніе. Въ 1708 г. Харьковъ былъ причисленъ къ Киевской губ., а въ 1732 г. къ Бѣлгородской. Но уже въ 1765 г., при Екатеринѣ II, Харьковъ сдѣланъ былъ главнымъ городомъ Слободско-Украинской губ., а въ 1780 г. Харьковскаго намѣстничества, въ 1796 г. переименованнаго вторично въ Слободско-Украинскую губернію, а съ 1836 г.—въ Харьковскую.

Значеніе Харькова сильно возросло съ открытіемъ въ 1804 г. высшаго учебнаго заведенія—Университета. Однако до второй половины прошлаго вѣка, въ связи съ общей отсталостью русской жизни Харьковъ, развивался лишь медленно. Извѣстность ему создавали его 4 старинныхъ ярмарки: Крещенская, Троицкая, Успенская, Покровская, продолжавшіяся въ общей совокупности нѣсколько мѣсяцевъ. Его дальнѣйшій ростъ начинается съ проведеніемъ желѣзныхъ дорогъ. Харьковъ оказался теперь крупнымъ узловымъ пунктомъ, стоящимъ на важныхъ путяхъ, связывавшихъ Крымъ и Кавказъ съ Россіей. Не менѣе благоприятное вліяніе на развитіе Харькова оказала близость его къ каменно-угольному и рудничному Донецкому району, вызванному къ промышленной жизни проведеніемъ желѣзныхъ дорогъ. Но особенно лихорадочный ростъ города, какъ и многихъ другихъ русскихъ городовъ, происходитъ въ промежутокъ времени между русской революціей 1905-го года и началомъ европейской войны. За эти 7—8 лѣтъ Харьковъ изъ большаго, но тихаго купеческо-чиновничьяго города, жившаго патріархальной жизнью отдѣльныхъ небольшихъ домовыхъ хозяйствъ, превращается въ настоящій современной большой городъ съ развитой дѣятельностью капитала, съ большими заводами и мастерскими, съ централизацией всей городской жизни, съ крайними противоположностями экономическаго уровня и растущей борьбой за существованіе.

Вмѣсто небольшихъ особнячковъ съ скромной виѣшностью, но съ просторнымъ дворовымъ мѣстомъ и садомъ, иногда крытыхъ еще соломой и обслуживавшихъ одно, два, три семейства,

теперь вырастаютъ какъ грибы, громадныя многоэтажныя дома „небоскребы“, нерѣдко съ красивымъ затѣйливымъ фасадомъ, соединяющіе въ себѣ по нѣскольку десятковъ квартиръ, построенныхъ съ „удобствами“: общимъ (центральнымъ) отопленіемъ, водопроводомъ, подъемными машинами и пр., но въ то-же время съ скарднымъ использованіемъ каждаго кусочка мѣста и сведеніемъ до ничтожныхъ размѣровъ, какъ дорогой роскоши, двора. Создается типъ городского жителя, совершенно оторванного отъ земли и природы, видящаго изъ своихъ оконъ лишь каменныя стѣны и мостовыя, желѣзныя крыши да кусочекъ неба. Отдѣльныя дома объединяются тѣсной связью, нити которой сосредоточиваются въ рукахъ центральныхъ управленій. За это время почти всѣ улицы покрываются мостовыми, облегчающими свободное сообщеніе, городъ пронизывается сѣтью трубъ водопровода, газа, канализаціи, проводится трамвай, электрическое освѣщеніе, телефонъ. Жизнь отдѣльныхъ домовъ превращается въ жизнь одного громаднаго общественнаго организма, всѣ части котораго дѣлаются неразрывно зависимыми другъ отъ друга.

Строительство большихъ домовъ, рассчитанныхъ на б. или м. зажиточную и требовательную къ удобствамъ часть городского населенія, идетъ главнымъ образомъ въ наиболѣе здоровой нагорной части города и здѣсь за короткое время возникаютъ цѣлыя красивыя улицы (напр., Лермонтовская, Бассейная), тамъ гдѣ еще недавно были одни пустыри или даже совсемъ поле. вмѣстѣ съ тѣмъ въ этой части города безумно растутъ цѣны на землю (въ центрѣ города стоимость одной квадратной сажени передъ войной достигала 500 р.).

Но съ другой стороны, въ поискахъ болѣе дешеваго обитанія, происходитъ надвиганіе города и на мало привлекательныя для крупнаго капитала низменныя окраины, расположенныя по долинамъ рѣчекъ. Здѣсь идетъ преимущественно строительство маленькихъ домиковъ стараго типа, дающихъ пріютъ бѣднотѣ и расплзающихся далеко за черту Харькова, въ результатѣ чего постепенно происходитъ сліяніе города съ его пригородами.

Стремленіе обезпечить себѣ на болѣе выгодныхъ условіяхъ квартиру „съ удобствами“ выдвинуло особый видъ крупнаго строительства на коллективныхъ началахъ. Домъ строится на взносы большого числа пайщиковъ, изъ которыхъ каждый является собственникомъ одной квартиры, причемъ однако право владѣнія его неизбѣжно ограничивается опредѣленнымъ соглашеніемъ съ остальными соучастниками.

Число жителей г. Харькова по даннымъ переписи 1916 г. равнялось 352354 (изъ городовъ Украины такимъ образомъ Харь-

ковъ уступаетъ лишь Кіеву и Одессѣ, изъ городовъ Россіи — Петрограду и Москвѣ).

Война и дальнѣйшія событія внутренней жизни временно прекратили совершенно строительство и въ то-же время содѣйствовали дальнѣйшему сгущиванію населенія и обостренію жилищной нужды.

Самыми оживленными частями Харькова, гдѣ сосредоточено наибольшее число лучшихъ магазиновъ, банковъ, гостинницъ, присутственныя мѣста и разнообразныя учрежденія и гдѣ дома образуютъ непрерывныя каменные стѣны, являются находящіяся въ его центрѣ Николаевская и Павловская площади съ примыкающими къ нимъ улицами, изъ которыхъ важнѣйшія — Сумская (идущая въ нагорную, лучшую, часть города), Московская и Екатеринославская (подходящая другимъ концомъ очень близко къ вокзалу). На Павловской площади находится мѣсто пересѣченія всѣхъ линій трамвая и конки, обслуживающихъ городъ.

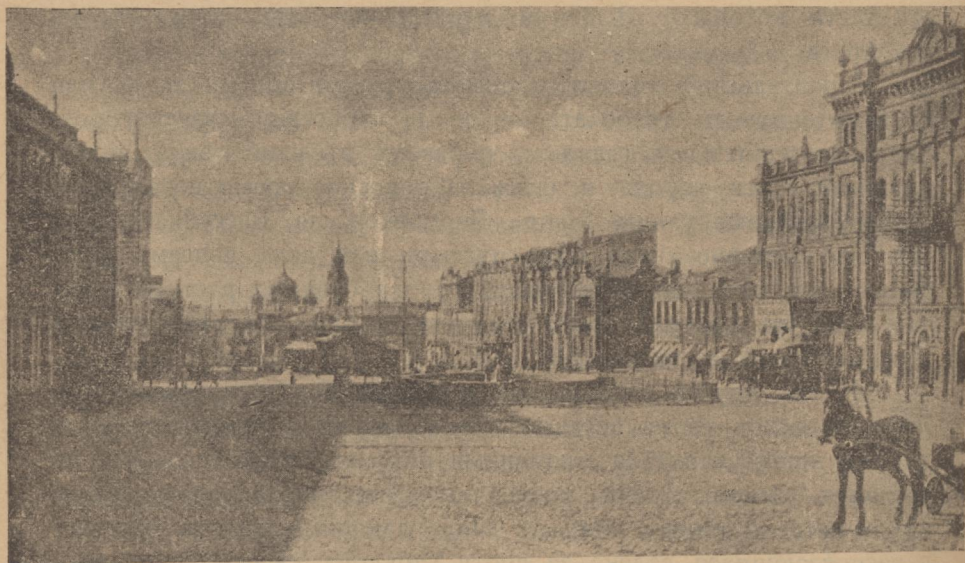


Рис. 142. Николаевская площадь въ Харьковѣ (нѣсколько лѣтъ тому назадъ).

Харьковъ не только крупный торгово-промышленный, но и культурно-просвѣтительный центръ, занимающій видное положеніе не только на Украинѣ, но и всей Россіи. Въ настоящее время въ немъ сосредоточено громадное число всевозможныхъ учебныхъ заведеній, не говоря уже о низшихъ и среднихъ (число послѣднихъ около 50). Въ немъ находятся всевозможныя высшія учебныя заведенія, правительственныя и частныя, какъ то: Университетъ, институты Ветеринарный, Технологическій,

Сельско-хозяйственный (бывшій Ново-Александрійскій), Коммерческій, Высшіе Женскіе Курсы (съ историко-филологич. и естественно-историческимъ отдѣленіями), Женскій Медицинскій Институтъ Х. Медицинскаго О-ва, Политехническіе курсы и др. Въ новѣйшее время для широкаго распространенія высшаго образованія городскимъ управленіемъ учрежденъ Народный Университетъ.

Особенность Харькова составляетъ также значительное развитіе въ немъ общественнаго почина, выразившееся въ возникновеніи цѣлаго ряда обществъ съ широкимъ кругомъ дѣятельности и культурно-просвѣтительными задачами, каковы О-во Грамотности, Медицинское О-во, О-во Трудящихся женщинъ, Сельско-хозяйственное О-во и др. Всецѣло общественной-же самодѣятельностью въ Харьковѣ создана обширная публичная бібліотека. Харьковъ является также крупнымъ центромъ коопераціи. Въ немъ сосредоточены: Областной Совѣтъ кооперативныхъ сѣздовъ (идейный центръ коопераціи района) и областныя союзы потребительскихъ и кредитныхъ кооперативовъ.

Еще до войны и во время самой войны въ Харьковѣ и его ближайшихъ окрестностяхъ возникъ цѣлый рядъ мастерскихъ, фабрикъ и заводовъ. Какъ крупнѣйшія изъ нихъ слѣдуетъ отмѣтить паровозо-строительный заводъ, заводъ Всеобщей Компаніи Электричества, желѣзно-дорожныя мастерскія и нѣк. др. Большое число рабочихъ рукъ занято также городскими техническими предпріятіями—трамваемъ, электрической станціей, водопроводомъ, канализаціей.

Какъ сравнительно молодой городъ, Харьковъ не богатъ церквями. Самой старой изъ нихъ является соборная церковь Покровскаго монастыря. Кафедральный Успенскій Соборъ, съ колокольней, имѣющей высоту 42 саж., заложенъ въ 1771 году. Кромѣ православныхъ церквей имѣются нѣмецкая кирха, католическій костель, еврейская и караимская синагоги, магометанская мечеть.

Условія жизни большого города съ его каменными стѣнами и мостовыми, скученностью построекъ создаютъ потребность въ общественныхъ садахъ, гдѣ можно было-бы подышать чистымъ воздухомъ въ теплое время года. Такимъ мѣстомъ гулянія, привлекающимъ къ себѣ массу народа, служитъ въ Харьковѣ обширный паркъ, насаженный городскимъ управленіемъ въ ближайшемъ сосѣдствѣ съ верхней частью города, а также старый „Университетскій“ садъ. При входѣ въ послѣдній поставленъ памятникъ Н. В. Каразину, основателю Харьковскаго Университета.

Харьковъ стоитъ въ центрѣ сложнаго желѣзно-дорожнаго узла. Отъ него, какъ лучи, во всѣ стороны расходятся желѣзно-дорожныя линіи, соединяющія его съ Кіевомъ, Полтавой,

Херсономъ, Крымомъ, Ростовомъ на Дону, донецкимъ каменно-угольнымъ райономъ, поволжьемъ и центральной Россіей. Харьковскій вокзалъ принадлежалъ къ лучшимъ въ Россіи. Рядомъ съ вокзаломъ находится громадное зданіе желѣзно-дорожныхъ учреждений.

Харьковскій уѣздъ

изъ всѣхъ уѣздовъ губерніи естественно испытываетъ наибольшее вліяніе тѣснаго сосѣдства съ большимъ городомъ. Значительное число его селеній лежитъ вблизи желѣзно-дорожныхъ линій, облегчающихъ сношеніе съ послѣднимъ. вмѣстѣ съ тѣмъ почти вдоль всѣхъ желѣзно-дорожныхъ линій, гдѣ только есть лѣсъ и вода, протянулся рядъ дачныхъ мѣстъ (Покотиловка, Карачевка, Артемовка, Васищево, Хорошево, Песочинъ, Дергачи и др.) и распространились дачные промыслы. Въ послѣднее 10-лѣтіе кромѣ того около Харькова, особенно вдоль Севастопольской линіи, возникъ рядъ поселковъ (Липовая Роща, Южный, Зеленый Гай), куда, вслѣдствіе обостренія жилищнаго вопроса, выселилась часть служилаго люда изъ города на постоянное жительство. Частое пригородное желѣзно-дорожное движеніе дѣлаетъ возможнымъ правильное ежедневное посѣщеніе города. Въ близко лежащихъ къ городу селеніяхъ широко развиты различныя занятія по обслуживанію городскихъ жителей, какъ то огородничество, торговля молокомъ, извозъ, очистка нечистотъ и пр.

С. Основа. Отдѣлена отъ города рѣкой и образуетъ съ нимъ въ настоящее время, въ сущности, одно цѣлое. Здѣсь родился и жилъ извѣстный украинскій писатель Гр. Э. Квитка-Основьяненко. *Сл. Ивановка.* Фабрично-заводской пригородъ.

Сл. Дергачи. Большая слобода при ж. д. (1-я станція отъ Харькова по Курской линіи) съ двумя церквями, изъ которыхъ Николаевская (деревянная) построена въ 1780 г. Въ центрѣ села можно видѣть результаты коснаго отношенія населенія къ оврагамъ: вслѣдствіе овражныхъ выносовъ погибло много удобной земли. Вблизи слободы сельско-хозяйственное училище съ фермой. *Сл. Б. Даниловка.* Вблизи нея на берегу р. Харькова доисторическая стоянка съ кремневыми ножами, стрѣлами, бронзовыми предметами и пр. *С.с. Черкасскіе Тишки и Русскіе Тишки, Черкасское Лозовое и Русское Лозовое.* Села, интересныя въ этнографическомъ отношеніи для сравнительнаго изученія быта украинскаго и великорусскаго населенія.

Нов. Баварія. 1-я станція по линіи на Полтаву и Ворожбу. Заводы пивоваренный, канатный, шерсто-мойный. *Рыжовѣ.* Слѣдующая станція по той-же линіи. Около нея колокольный заводъ. Въ нѣсколькихъ верстахъ къ сѣверу отъ станціи на лѣсистомъ

пригоркѣ расположенъ Куряжскій (или Старо-Харьковскій) Преображенскій мужской монастырь, основанный въ 1663 г. Мѣстность прежде была окружена дремучими лѣсами, изобиловала прекрасными ключами и отличалась живописностью, но теперь сильно оголена. Сюда изъ Харькова ежегодно на лѣто торжественно переносится икона Озерянской Божіей Матери. Рядомъ съ Рыжовомъ *с. Песочинъ*. Около него въ лѣсу неходится огромный курганъ „Гостра могила“ и рядъ меньшихъ; многіе изъ нихъ были покрыты старыми толстыми деревьями. Вблизи „могилъ“ въ 1913 г. найдено обвалившееся подземелье, обложенное кирпичемъ. Археологически мѣстность не изслѣдована. *Сл. Ольшаны*. Большая слобода при С.-Донецкой ж. д. съ старинными церквями. Основана украинскими выходцами въ первой половинѣ XVII в. Имѣются слѣды укрѣпленія. *Рѣпки*—санаторій для туберкулезныхъ. *Сл. Двурѣчный Кутъ* (вблизи Ольшанъ). Имѣніе, паркъ и домъ, въ которомъ родился выдающійся русскій ученый и общественный дѣятель Макс. Макс. Ковалевскій. *М. Rogozianka*. Къ сѣверу отъ нея на лѣсистыхъ холмахъ правомъ берегу р. Удъ находится неописанное городище. *Золочевъ*. Заштатный городъ (при Сѣв.-Дон. ж. д.). Основанъ въ 1677 г. Имѣются слѣды вала. Въ 1680 г. здѣсь было сраженіе, въ которомъ полковникъ Григорій Донецъ на голову разбилъ татаръ. Съ 1780 по 1797 г. былъ уѣзднымъ городомъ. *С. Уды*. Вблизи когда-то проходилъ Муравскій шляхъ. Вблизи села городище. кустарный промыселъ—изготовленіе холста, поясовъ, чернаго сукна.

С. Панъ—Ивановка. Въ священнической усадьбѣ находится запущенная могила—памятникъ выдающагося украинскаго писателя—религіознаго философа—Гр. С. Сковороды.

С. Бабаи (вблизи ст. Покотиловки Севастоп. ж. д. линіи). Къ сѣверу отъ села Донецкое городище, описанное на стр. 239, остатокъ города Донца, куда бѣжалъ князь Игорь въ 1186 г. изъ Половецкаго плѣна. *Сл. Мерѣфа*. Большая старая слобода. Въ чертѣ ея возлѣ Николаевской церкви находится упраздненный мужской монастырь—Озерянская Богородичная Пустынь, основанная въ 70-хъ годахъ XVII в. *С. Буды*. Фарфоровый и фаянсовый заводъ. *Хорошевъ—Вознесенскій женскій монастырь* (недалеко отъ ст. Жихорь С.-Д. ж. д.). Основанъ въ 1656—1660 г. Живописно расположенъ на холмахъ лѣсистаго праваго берега р. Удъ, вблизи *с. Хорошево*. Въ послѣднемъ рядомъ съ монастыремъ находится плохо обслѣдованное обширное городище.

с. Рогань. Старинный склепъ Кантеміровъ. Бумажная фабрика. Въ 2 верстахъ отъ ст. Рогань (Балаш. ж. д.) до послѣдняго времени стояла каменная баба. Въ окрестностяхъ по балкамъ сохранились еще участки степной растительности.

г. Сумы. Вмѣстѣ съ Славянскомъ, лучший уѣздный городъ губерніи насчитывающій приблиз. 33¹/₂ т. жителей¹⁾. Расположенъ при впаденіи р. Сумки въ р. Псель. Основанъ около 1652 г., на мѣстѣ стараго городища (находящагося возлѣ теперешняго городского кладбища) черкасскими выходцами изъ-за Днѣпра.



Рис. 143. Соборная улица въ Сумахъ.

Къ 1653 г здѣсь было устроено укрѣпленіе съ стѣнами, башнями, бойницами и тайниками. Съ 1665 г. дѣлается центромъ Сумскаго полка. Съ 1658 по 1669 г. неоднократно подвергался нападенію татаръ. Въ 1708 г. въ Сумахъ была стянута вся русская армія и жилъ Петръ Великій. Домъ, гдѣ онъ останавливался, показывался до самаго послѣдняго времени. Ростъ Сумъ стоитъ въ связи съ близостью къ сахаропромышленному району губерніи. Своимъ благоустройствомъ городъ въ значительной степени обязанъ милліонеру—сахарозаводчику И. Г. Харитоненку, которому поставленъ памятникъ. Большіе магазины, нѣсколько среднихъ учебныхъ заведеній, общественные сады, кладбище съ художественными памятниками, хорошая рѣка.— Около Сумъ на хут. Линтварева жилъ когда-то великій русскій писатель А. П. Чеховъ и ближайшія окрестности Сумъ по Пслу („Лука“) связаны съ воспоминаніями о его имени.

¹⁾ Цифры населенія уѣздныхъ городовъ приводятся по даннымъ 1917 года.

Сумской у. Широкое развитіе свекло-сахарной промышленности (заводы въ Низахъ, Николаевкѣ, Окнѣ и др.). Сѣверо-восточная часть уѣзда покрыта обширными красивыми лѣсами, напоминая горную мѣстность. Западная часть съ ледниковымъ рельефомъ (сообщающимися долинами), умирающими водотоками и валунами въ подпочвѣ. Въ археологическомъ отношеніи курганы и другіе памятники древне-славянской колонизаціи.

Сл. Нижняя Сыроватка. Большая слобода, возникшая въ 1659 г. У самой слободы былъ найденъ кладъ съ арабскими монетами. *С. Шпилевка.* Живописно расположена у праваго берега Псла, съ церковью, поставленной на обособленномъ



Рис. 144. Памятникъ И. Г. Харитоненко въ Сумахъ.

холмѣ.—Въ 3 в. отсюда городище. Дѣлались находки арабскихъ монетъ. *С. Малая Чернетчина.* Жители заняты лѣсными промыслами, гнутъ колеса. Невдалекѣ находится монастырище—остатки бывшего здѣсь большого Успенскаго Сумскаго монастыря, отъ котораго уцѣлѣли прекрасная надвратарная церковь и башня—колокольня. Монастырь находился среди лѣсовъ въ глубокой балкѣ. *С. Пушкаревка.* Мѣсто рожденія извѣстнаго астронома А. Н. Савича. *Сл. Верхняя Сыроватка.* Еще недавно около (слободы) стоялъ огромный старый боръ. Его вырубали и выкарчевали; въ результатѣ мѣстность превратилась въ пустыню.

Сл. Стецьковка. Залежи огнеупорной глины. *С. Хотень.* Около селенія городище. *С. Юнаковка.* Хорошо сохранились староукраинскіе типы и старинныя украинскія пѣсни съ слѣдами польскаго вліянія. Въ 7 в. отъ села по дорогѣ на Суджу городище. *Сл. Могрица.* Въ 2 в. отъ слободы, обширное городище, площадью больше 100 десятинъ. *С. Локня* Въ 4 в. отсюда находилось укрѣпленіе Переяславскаго княжества.

Бѣлополье. Заштатный городъ съ больше чѣмъ 16.000 ж.: при жел. дорогѣ. Основанъ въ 1672 г. заднѣпровскими выходцами вблизи „Вирскаго городища“ (бывшаго укрѣпленія Пере-



Рис. 145. Чеховскіе мѣста около Сумъ. Спереди часть усадьбы Линтваревыхъ, гдѣ жилъ Чеховъ. Виденъ р. Псель.

яславскаго княжества). Название происходитъ отъ названія польскаго повѣта, откуда пришли поселенцы. Другое народное названіе—Крига отъ названія рѣки. Большіе торговые обороты, особенно хлѣбомъ. 5 ярмарокъ. Хорошіе разрѣзы валунной глины. *С. Ободы.* Лежитъ у обширнаго торфяника, представляющаго большой научный интересъ, какъ рѣзко выраженный случай сообщающихся долинъ, принадлежащихъ къ различнымъ рѣчнымъ системамъ (см. стр. 223).

Лебединъ. Небольшой тихій уѣздный городъ стоящій на ж. д. вѣткѣ въ долинѣ Псла при Ольшанѣ и Буравкѣ. Около 17^{1/2} тыс. жителей. Основаніе его относятъ къ 1658 г.,

когда въ „Лебяжій городокъ“ явилась партія черкасъ. Въ 1659 г. Лебединъ считался главнымъ городомъ Лебединскаго и Сумскаго полка. Во время Шведской войны былъ центромъ военныхъ приготовленій Петра Великаго. Здѣсь былъ изданъ имъ вмѣстѣ съ Скоропадскимъ универсалъ относительно Мазепы. Позднѣ здѣсь же князь Меньшиковъ чинилъ розыскъ по дѣлу Мазепы, сопровождавшійся многочисленными казнями. На кладбищѣ, называемомъ „Гетманцами“, указываютъ огромную насыпь-могилу, гдѣ погребено до 900 жертвъ Меньшикова. Въ 1782 г. сдѣланъ уѣзднымъ городомъ Харьковскаго намѣстничества. Окрестности Лебедина по своей природѣ принадлежатъ къ наиболѣе интереснымъ во обществѣ Слобожанщинѣ. Заслуживаютъ вниманія лиманныя озера, изъ которыхъ Лебединое находится около самаго города. Лѣса, примыкающіе къ городу, богаты остатками древней сѣверной растительности. Въ окрестностяхъ Лебе-



Рис. 146. Церковь въ Шпилевкѣ.

дина по долинѣ Псла развиты посѣвы гречихи, покрывающіе цѣлыя необозримыя поля, а съ ней старый пасѣчный промыселъ.

Лебединскій уѣздъ.

Широкое развитіе свекло-сахарной промышленности (заводы въ Велик. Исторопѣ, Чупаховкѣ, Супруновкѣ и др.). Въ естественно историческомъ отношеніи сохранилъ наибольшее число слѣдовъ ледниковаго покрытія и его вліянія (сообщающіяся долины, валуны, выми-

раюція сѣверныя растенія). Большой интересъ представляетъ самая долина Псла съ нѣсколькими террасами, суженіями и расширеніями, озерами и пр. Многочисленныя воспоминанія, связанныя съ Шведской войной. Обиліе городищъ по всему правому берегу р. Псла (Сумская Ворожба, Михайловка, Азакъ, Червлёное, Ново-Троицкое, Городище и др.).

Лебединскій у. единственный въ Слобожанщинѣ, связанный съ именемъ Тараса Григ. Шевченка. Около Лебедина онъ проживалъ короткое время.

С. Михайловка. На правомъ берегу Псла, отличающемся, какъ и ближайшія окрестности (*Курганъ, Азакъ*), чрезвычайной живописностью (между прочимъ красивы выходы яркихъ песковъ — красныхъ, фіолетовыхъ). Въ 1675 году мѣстность дана была въ вѣчность племяннику гетмана Самойловича. Въ послѣдствіи слобода перешла въ родъ Мазепы, а затѣмъ Павлу Полуботку. Въ саду современныхъ владѣльцевъ гр. Капнистовъ находится



Рис. 147. Карта Чупаховской долины. Къ сѣверо-востоку она сообщается съ долиной р. Олешни, къ юго-западу переходитъ въ долину Ташани.

Петровскій дубъ. Вблизи села въ живописной мѣстности монастырище—упраздненная въ 1790 г. Предтечева пустынь. *с. Будылки.* Цѣлое поколѣніе свящ. Браиловскихъ, въ особенности Павелъ Браиловскій извѣстны дѣятельностью по пчеловодству. *Сл. Межиричи.* Громадная слобода, протянувшаяся въ одну линію на нѣсколько верстъ у подошвы Псельскихъ высотъ. Окрестности села изрѣзаны балками и лѣсисты, напоминая собою что то въ родѣ Швейцаріи. Сосновый лѣсъ. *С. Малый Исторопъ.* На правомъ высокомъ берегу р. Ревки въ лѣсной дачѣ

обширное городище площадью 4—5 десятинъ. *Хут. Костевые.* около ст. Рябушки. Хорошая гончарная глина.

Сл. Олешня. Въ началѣ XVII ст. находилась, какъ и Ахтырка на рубежѣ польскихъ и московскихъ владѣній, принадлежа полякамъ, съ украинскимъ населеніемъ („Ольшанскій Литовскій побережный городокъ“). Россіи была уступлена одновременно съ Ахтыркой въ 1647 г. Крѣпость, находившаяся здѣсь по обоимъ берегамъ р. Олешни, была разрушена въ 1709 г. шведами. Остатки ея видны и сейчасъ. *С. Чупаховка.* Возникновеніе относится къ 40-мъ годамъ XVII ст. Громадный старый прудъ. Лежитъ въ чрезвычайно интересной сообщающейся долинѣ (см. стр. 82), по которой въ новѣйшее время проложена ж. д. вѣтвь между г.г. Гадячемъ и Ахтыркой. Добыча торфа.



Рис. 148. Валунъ въ Штеповкѣ.

С. Грунь. Къ западу отъ нея лежитъ, представляющая большой научный интересъ, единственная степная цѣлина, сохранившаяся въ западной половинѣ губерніи (прилежащая гр. Капнисть; см. стр. 111). На ней имѣется урочище Государева Гребля, по преданію связанное съ Петромъ Великимъ. *С. Васильевка.* Вблизи находится городище.

С. Штеповка. Въ окрестностяхъ по оврагамъ нерѣдки большіе валуны. Нѣкоторые изъ нихъ собраны мѣстнымъ землевладѣльцемъ. *С. Печище.* Валунныя глины. *С. Марковка.* Къ сѣверу отъ нея интересны сообщающіяся долины верховьевъ р. Псла и Вира. *Сл. Ольшана.* на р. Сулѣ. Уже въ

XVII ст. здѣсь находилось Ольшанское городище. Въ 1647 г. Ольшана была уступлена Польшей Москвѣ.

Недригайловъ. Заштатный городъ. Основаніе его относится къ концу XVI или началу XVII в. Въ 1647 г. подъ именемъ Недригайловскаго городища отошелъ къ Россіи. Въ 1648 г. сюда переселились черкасы. Съ 1780 по 1796 былъ уѣзднымъ городомъ Харьковскаго намѣстничества. Въ нѣсколькихъ верстахъ къ востоку отъ Недригайлова по долинѣ Сулы находится громадный валунъ (см. рис. 26).—Недригайловъ лежитъ почти на границѣ съ Полтавской губ. Въ близъ лежащемъ селѣ *Кулешевкѣ*,

относящемся уже къ Полтавской губер., находится старинный памятникъ, обозначавшій границу Польши съ Украиной. На памятникѣ изображеніе мамонта, который здѣсь былъ найденъ (рис. 150).



Рис. 149. Карта окрестностей с. Марковки. Къ сѣверу балки впадаютъ въ бассейнъ Вира, къ югу въ бассейнъ Сулы. Бол. Мокрое соединяетъ ихъ.

Уѣздный городъ, насчитывающій около 28 тыс. жит., лежащій на ж. д. вѣткѣ. Основана въ 1641 г. и входила въ составъ „Путивльскихъ укрѣпленій“, образовавшихъ сторожевую литовскую линію отъ набѣговъ татаръ. Въ 1647 г. отошла къ Московскому государству и представляла дубовый острогъ съ посадомъ. Въ 1780 была сдѣлана уѣзднымъ городомъ Харьковскаго намѣстничества. Въ 1708 г. Ахтырку дважды посѣтилъ Петръ Великій. Ахтырскій Покровскій Соборъ построенъ въ

1753 г. по плану знаменитаго архитектора Растрелли. Въ соборѣ чествуется икона Ахтырской Божіей Матери. Родина украинскаго поэта Як. Ив. Щеголева.

Ахтырка расположена на лѣвой сторонѣ Ворсклы въ нѣсколькихъ верстахъ отъ нея. Противъ городъ на нагорномъ правомъ берегу долины Ворсклы находится Ахтырскій Свято-Троицкій монастырь. Онъ чрезвычайно живописно расположенъ на гребневидномъ отрогѣ праваго берега, сплошь покрытомъ лѣсомъ. Особенно красивъ видъ монастыря со стороны праваго берега (противоположной городу, тамъ, гдѣ спускается почтовый трактъ отъ Олешни). На смежномъ съ монастыремъ холмѣ находится „Монастырскій садъ“ съ разнообразными породами деревьевъ. Основанъ монастырь въ 1654 г. южно-русскими монахами, бѣжавшими изъ Подоліи, на мѣстѣ уже существовавшего Ахтырскаго городища. Въ 1788 г. монастырь былъ закрытъ и въ 1842 г. снова открытъ. Къ этому времени относится постройка каменной стѣны съ башнями. Вблизи монастыря имѣются пещеры



Рис. 150. Пограничный знакъ въ Кулешовкѣ.

неизвѣстнаго происхожденія. Мѣстность по Ворсклѣ около монастыря привлекаетъ къ себѣ многихъ посѣтителей и дачниковъ. Прекрасное купанье и катанье на лодкахъ.

Ахтырскій у. Какъ и въ двухъ предыдущихъ уѣздахъ, широкое развитіе свеклосахарнаго производства и свекловичныхъ полей (заводы въ Кириковкѣ, Тростяницѣ, Грязномъ, Угроѣдахъ, Славгородѣ). Большая (сѣверная) часть уѣзда отличается крайней изрѣзанностью и значительной облѣсенностью. Воспоминанія Шведской войны. Въ отдѣльныхъ пунктахъ сохра-

нился очень чистый типъ какъ украинскаго, такъ и великорусскаго населенія.—По правому берегу Ворсклы тянется рядъ городищъ, какъ и по Пслу въ Лебед. у.

Дер. Боголюбова на Ворсклѣ. Возлѣ нея „Кукуевское городище“. *Д. Литовка*. Городище—остатокъ „Лосицкаго острога“, упоминавшагося уже въ XVI в. Прекрасный „Литовскій“ боръ. *Сл. Журавная*. На пескахъ по Ворсклѣ около слободы стоянка съ множествомъ черепковъ и бронзовыми стрѣлами. Въ верстѣ отъ слободы на лѣвистой горе городище, называвшееся прежде „Немѣровскимъ“. *С. Лутище*. Противъ него на правомъ берегу Ворсклы, уже въ предѣлахъ Полтавской губ. находится *д. Скулька* съ живописными выходами скалъ песчаника. Здѣсь когда-то проходила граница между Россіей и Польшей.

Сл. Котельва. Громадная старинная слобода, съ многими церквами. Рядомъ съ ней на Ворсклѣ, у самой границы съ Полтавской губ. лежитъ *с. Млинки*, населеніе котораго, какъ нигдѣ, сохранило выраженный красивый украинскій типъ и староукраинскій бытъ (говоръ, одежду, прическу, хаты). Въ 7 в. къ с.-з. отъ Котельвы на лѣвомъ берегу Ворсклы городище.

С. Тростянецъ. Образцовое имѣніе сахарнаго короля—Кенига. Сахароваренный и рафинадный заводы. *Сл. Кириковка*. На песчаномъ берегу Ворсклы стоянка. Въ 2 верстахъ небольшое городище. *С. Ницаха, д. Березовка, Буды*. Великорусскія селенія, замѣчательно сохранившія свои этнографическія особенности (см. рис. 138). Около Ницахи обширное городище славянскаго происхожденія (см. стр. 240). *Сл. Боромля*. Основана черкасами около 1659 г. и считалась „Городомъ Боромлей“ еще въ XVIII в. Торговля хлѣбомъ. Гончарный промыселъ. *С. Рясное*. Около него Дмитріевскій—Ряснянскій мужской монастырь, основанный въ 1867 г.; расположенъ, какъ и село, довольно живописно. *С. Славгородокъ*. Основ. въ концѣ XVII в. Прежде былъ укрѣпленіемъ.

Боголуховъ. Уѣздный городъ на р. Мерлѣ, при жел. дор. около 13 тыс. жителей. Основанъ украинскими выходцами около 1662 г., на мѣстѣ „Дьякова острога“. Съ 1681 г. именуется уже городомъ; былъ укрѣпленъ. Неоднократно подвергался нападеніямъ татаръ. Во время Шведской войны въ немъ стоялъ кн. Меньшиковъ и царевичъ Алексѣй Петровичъ. Въ 1780 г. былъ сдѣланъ уѣзднымъ городомъ Харьковскаго намѣстничества.

Богодуховскій у. Наибольшій интересъ представляетъ своими археологическими находками, относящимися къ весьма различному возрасту и нерѣдко имѣющими значительную вещественную цѣнность (клады).—Широкое распростране-

ніе свеклосахарной промышленности (заводы въ Пархомовкѣ, Гутахъ, Константиновкѣ и др.).

С. Кручикъ. Имѣніе основателя Харьковскаго Университета Вас. Наз. Каразина. Здѣсь онъ родился. *С. Гуты.* Образцовое имѣніе „сахарнаго короля“ Кенига (рис. 151) *С. Шаровка.* Дворецъ Кенига съ паркомъ изъ вѣковыхъ дубовъ. *С. Мурафа* на Мерчикѣ. Первыя указанія о слободѣ относятся ко 2-й половинѣ XVII в. До конца XVIII ст. здѣсь находилась земляная крѣпость, выстроенная для защиты отъ татарскихъ набѣговъ. Въ 1709 г. пострадала отъ шведовъ.

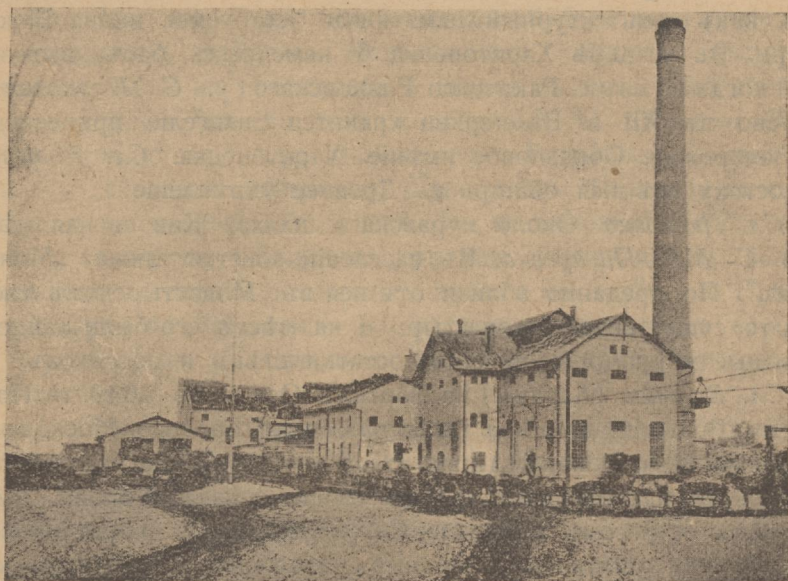


Рис. 151. Сахарный заводъ Кенига въ Гутахъ.

Краснокутскъ. Заштатный городъ, на Мерлѣ. Около 6 тыс. жит. Основанъ выходцами изъ Корсуня въ 1651 г. Вскорѣ здѣсь было сооружено укрѣпленіе, слѣды котораго имѣются и сейчасъ. Между Краснокутскомъ и Городнымъ былъ разбитъ одинъ изъ отрядовъ Карла XII. Шведы разграбили городъ и вообще всѣ селенія южной части уѣзда. Въ 1760 г. назначенъ уѣзднымъ городомъ. Прежде существовало шелководство. Въ 1^{1/2} в. отъ Краснокутска имѣніе В. Н. Каразина „Основяницы“ съ замѣчательнымъ по разнообразію породъ садомъ.—Въ 3 в. отъ Краснокутска на правомъ берегу Мерла близъ с. Чернетчины находился до 1786 г. Петропавловскій Краснокутскій монастырь.

Сл. Колонтаевъ. Одинъ изъ древнѣйшихъ городовъ Украины; извѣстенъ въ актахъ съ 1658 г. Имѣются остатки укрѣп-

ленія. Церковь св. Николая извѣстна съ 1687 года, а Успенскій соборъ съ 1700 г. *Сл. Рублевка*. Прежде была сотеннымъ мѣстомъ Ахтырскаго полка съ крѣпостью, слѣды которой сохранились и сейчасъ. Въ 1^{1/2} в. отъ слободы городище „Разрытая могила“ или „Шведскій городокъ“. Около Рублевки неоднократно дѣлались находки византійскихъ монетъ IV и V в. *С. Лихачевка*. (на границѣ съ Полтавской губ.). По обѣимъ сторонамъ села на песчаныхъ буграхъ между Мерломъ и Ворсклой богатѣйшая стоянка съ многочисленными бронзовыми, желѣзными, стеклянными и др. предметами, относящимися къ II—III в. по Р. Х.

Сл. Каплуновка. Рождество—Богородичная Церковь, извѣстная, какъ архитектурный памятникъ. Чествуемая икона Божіей Матери. Въ усадьбѣ Харитоненка 6 каменныхъ бабъ, вывезенныхъ когда-то изъ с. Ракитнаго Валковскаго у. *С. Пархомовка*. Заселено въ XII в. Въ церкви хранится Евангеліе принесенное изъ Запорожья. Образцовое имѣніе Харитоненка. *Сл. Козіевка*. Къ востоку отъ нея обширное „Древнее укрѣпленіе“.

Сл. Лютовка. Около муравскаго шляха. Живописная мѣстность. *С. Мал.-Писаревка*. Въ населеніи зовется также „Монастырекъ“. По преданію вблизи отъ нея въ „Монастырскомъ лѣсу“ когда-то существовалъ монастырь и на мѣстѣ его были найдены подземные коридоры, погреба, остатки стѣнъ и потолковъ.

Сл. Вольное (Казачье) на Ворсклѣ. Основ. въ 1640 г. Подъ именемъ Вольнаго Кургана была важнымъ городомъ Московской сторожевой линіи, впослѣдствіи стала центромъ многихъ великорусскихъ однодворческихъ селеній своего уѣзда. Городъ былъ укрѣпленъ острогомъ и рвомъ. *Сл. Стрѣлецкая*. Около нея сохранились еще остатки пограничныхъ столбовъ. *Сл. Катанская (Вилы)*. Стоянка въ долинѣ Ворсклицы по обоимъ берегамъ. *С. Станичное*. Гончарныя глины и гончарный промыселъ. Въ 60—70-хъ годахъ прошлаго вѣка съ горы надъ р. Ворсклицей свалилась бочка со старинными мелкими серебряными монетами.

В а л к и. Уѣздный городъ на р. Можъ, въ 10 в. отъ ж. д., въ холмистой мѣстности. Ближ. ж. д. станція—Ковяги. Около 7 тыс. жителей. Упомянутіе объ урочище встрѣчается давно. Въ 1645 г. здѣсь былъ московскій стоялый острожекъ (Можскій), превратившійся со временемъ въ крѣпость. Окончательно уѣзднымъ городомъ губ. назначенъ былъ въ 1802 г. Мѣстность, несомнѣнно, была заселена съ весьма отдаленныхъ временъ. На это указываетъ находка въ х. Ст. Валки клада съ римскими монетами первыхъ вѣковъ христіанства. Въ Рождественско-Богородичной церкви имѣется замѣчательный иконостасъ.

Валковскій у. Самый маленькій уѣздъ губ. Сѣверо-восточная половина у. отличается сильной лѣсистостью и изрѣзанностью балками. Характерная особенность этой части—обширныя села и хутора, скрытыя въ садахъ—рощахъ, безъ рѣзкой границы между садомъ и лѣсомъ (Огульцы, Ковяги, Просяная, хутора примыкающіе къ Валкамъ). Вообще уѣздъ, повидимому, издавна отличался широкимъ развитіемъ садоводства. Славится сливой *угоркой* („горкой“), введенной Петромъ Великимъ изъ Венгріи—Угріи. На территоріи уѣзда съ давнихъ временъ происходило соприкосновеніе весьма разнообразныхъ народовъ, оставившихъ по себѣ археологическіе слѣды.

Сл. Перекопъ. Построена не позже 1675 г., какъ укрѣпленіе отъ татарскихъ набѣговъ. Названіе отъ бывшаго здѣсь рва. Сохранился валъ на протяженіи 3 верстъ къ западу отъ слободы и два городища (съ зап. и вост. стороны). *Сл. Ковяги.* Около нея въ громадномъ лѣсу, называвшемся Ринцевымъ Рогомъ, находилось „городище Хозарское“. *Сл. Огульцы.* Возникла въ концѣ XVII в. подъ именемъ Угольцевъ. Въ нѣсколькихъ верстахъ къ юго-зап. находится обширное городище (Кукулевское), бывшее въ прошломъ столѣтіи покрытымъ дубами въ 3 обхвата. Принадлежало, судя по остаткамъ, по видимому, тюркскому народу. Къ югу отъ него *сл. Ордынка*, названіе которой также говоритъ о кочевникахъ.

С. Ракитное. Школа садоводства и огородничества. Озеро Лиманъ. *С. Знаменское* (Иваны). Залежи лѣпной черной глины. Въ 2 в. отъ села находится пещера, въ которой была найдена плита съ надписью, относящейся къ 1605 г. Вблизи проходилъ Муравскій шляхъ. *Сл. Нов. Водолага.* Основана въ 1675 г. полковникомъ Григ. Донцомъ. Слобода была защищена тогда крѣпостью. Въ 1693 подверглась сильному разоренію со стороны татаръ. Въ названіи слободы (по древнимъ документамъ „Адалагъ“) и въ нѣкоторыхъ фамиліяхъ жителей („Абдула“) сохранились слѣды татарскаго прошлаго. Черезъ Н.-Водолагу, по народному преданію, проѣзжала Екатерина II-я на обратномъ пути изъ поѣздки на югъ. До сихъ поръ указывается домъ, гдѣ она останавливалась. Слобода славилась раньше садоводствомъ. Дѣлались опыты шелководства. Красивое мѣстоположеніе. Широкое распространеніе гончарнаго промысла въ связи съ залежами горшечной и фаянсовой глины. Вблизи слободы большіе оползни.

Сл. Коломакъ. Основанъ въ 1680 черкасами на мѣстѣ бывшаго здѣсь „Коломацкаго городища“. Представлялъ собой укрѣпленіе. Во время Шведской войны былъ сожженъ. *С. Старый Мерчикъ.* Въ населеніи не исчезли еще воспоминанія о жестокостяхъ крѣпостной эпохи.

Сл. Люботинъ при значительной ж. д. узловой станціи Люботинъ. Въ окрестностяхъ, какъ въ лѣсахъ, такъ и по полямъ обиліе дикихъ грушъ и яблонь, сборъ которыхъ раньше составлялъ промыселъ. Около Люботина найденъ бурый уголь. Вблизи станціи имѣніе кн. Святополкъ-Мирскаго, имя котораго связано съ политическими событіями русской революціи 1905 года.

Волчанскъ. Уѣздный городъ при ж. д., на р. Волчьей. Около 16 тыс. жит. Мѣстность была заселена въ 1674 г. Первоначальное укрѣпленіе лежало верстахъ въ 2 выше современнаго города, въ мѣстности извѣстной подъ именемъ „Городка“. Въ 1688 г. на мѣстѣ современнаго города построены были „Волчьи Воды“. Окончательно уѣзднымъ городомъ сдѣланъ въ 1802 г. Въ 5 в. отъ города на правомъ берегу рѣки Волчьей на „Лысой горѣ“ большое городище. Здѣсь были находимы арабскія монеты и существовали пещеры въ мѣлу.

Волчанскій у. Уѣздъ, природа котораго подвернулась глубокому измѣненію въ историческое время. Почти безслѣдно исчезли густые лѣса, сопровождавшіе теченіе болѣе крупныхъ рѣкъ (Волчьей, Бурлука) и покрывавшіе также сѣверо-восточную часть уѣзда. Лѣса были не только лиственные, но и хвойные.—По Донцу, являвшемуся съ незапамятныхъ временъ важнымъ историческимъ воднымъ путемъ, большое количество археологическихъ остатковъ.—Появленіе выходовъ мѣла (особенно по р. Волчьей). Уѣздъ, выдающійся по энергичному насажденію культурныхъ земскихъ начинаній при предсѣдателѣ управы В. Г. Колокольцовѣ: повсемѣстно прекрасныя школы, телефонная сѣть, хорошія дороги, больницы.

Сл. Ивановка. Большое озеро Лиманъ. *Сл. Писаревка.* Имѣніе В. Г. Колокольцева. Живописныя мѣста по Донцу. Прекрасныя сосновыя посадки на пескахъ. *Сл. Рубежная.* Большой свеклосахарный заводъ. *Сл. Верхній Салтовъ.* На правомъ берегу Донца замѣчательное Салтовское городище и могильникъ (см. стр. 236). Въ 1659 г. черкасами здѣсь былъ построенъ городъ съ крѣпостью. *Сл. Ново-Спасское (Пассековка).* Родовое имѣніе Вад. Вас. Пассека, извѣстнаго своими работами по исторіи, археологіи, географіи и этногр. Украины. Въ революцію 1905 г. прекрасное имѣніе было уничтожено дотла. *Сл. Хотомля.* Ежегодно 8 ярмарокъ. *Сл. Мартовяя.* Слѣды стоянки на песчаныхъ буграхъ по Донцу. На правой сторонѣ монастырище неизвѣстнаго происхожденія. Красивыя мѣста по Донцу.

Сл. Печенги (Ново-Бѣлгородъ). Большая слобода. Какъ указываетъ названіе, находится на мѣстѣ бывшаго Печенѣжскаго

кочевища. Первое поселеніе черкасъ возникло въ 1654 г. Здѣсь существовало укрѣпленіе. Родина знаменитаго художника Г. И. Семирадскаго. Нерѣдки археологическія находки. *С. Кочетокъ*. На высокомъ берегу Донца, рядомъ съ лѣсомъ. Хорошее, хотя и неблагоустроенное, дачное мѣсто. Въ церкви села сохраняется древняя икона Владимірской Божіей Матери, принадлежавшая закрытой въ половинѣ XVIII в. Владимірско-Богородицкой пустыни, въ 6 верстахъ отъ Чугуева. — При устьѣ р. Бабки выше Кочетка доисторическая стоянка. Въ нѣсколькихъ верстахъ къ сѣверу отъ Кочетка при р. Бабкѣ хут. Десятовыхъ Гремячій съ замѣчательнымъ фруктовымъ садомъ и питомникомъ розъ.

Сл. Бѣлый Колодезь. Одинъ изъ самыхъ старыхъ сахарныхъ заводовъ въ губерніи. *Сл. Ольховатка*. Возникла въ концѣ XVII ст. Около 1775 г. сюда переселилось большое количество старообрядцевъ—безпоповцевъ. Населеніе отличалось грубостью нравовъ. Окружавшіе дремучіе лѣса способствовали развитію разбоевъ. Жители рослые, красиваго типа. Очень много однофамильцевъ „Орловыхъ“. Народное преданіе ставитъ ихъ въ связь съ родомъ Орловыхъ, игравшихъ роль при Екатеринѣ II. *Гнилица*. Къ сѣверо-востоку отъ нея большой участокъ цѣлины, повидимому единственный въ уѣздѣ.

Д. Бочковка (Чайковка). Въ 3-хъ верстахъ земляное укрѣпленіе. *Сл. Ефремовка* и *Мал. Волчья*. Мѣстонахождения замѣчательнаго кустарника—волчегодника Софьи (смот. стран. 122).

Зміевъ.

Одинъ изъ наиболѣе захолустныхъ уѣздныхъ городовъ губ., на Донцѣ и при ж. д. Около 6 тыс. жителей. Мѣсто было занято славянами еще до татарскаго нашествія, затѣмъ перешло въ руки татаръ. Въ 1640 году заднѣпровскіе казаки подъ предводительствомъ Кондратія Сулимы разбили татаръ и основали крѣпостцу Зміевъ. Въ 1657 г. Зміевъ былъ одной изъ наиболѣе сильныхъ слободскихъ крѣпостей, окруженной посадами, теперь поселками—Замостьемъ, Звѣдками и Песками. Въ 1797 году назначенъ уѣзднымъ городомъ вмѣсто упраздненнаго Чугуева. Бумажная фабрика.—Въ 4 в. отъ Зміева Казанскій мужской монастырь у с. Высочиновки.

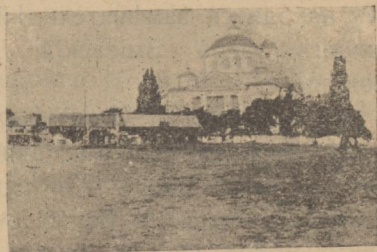


Рис. 152. Соборъ въ Зміевѣ.

Зміевскій у. Въ естественно-историческомъ отношеніи представляеть большой интересъ пониженіе въ громадномъ изгибѣ, дѣлаемомъ здѣсь Донцомъ (съ точки зрѣнія происхожденія рельефа, прошлаго водныхъ бассейновъ, почвообразования). Многочисленные археологическіе памятники борьбы славянства съ кочевниками.—Воспоминанія о чумачествѣ.

Коробовы хутора. Живописная мѣстность по Донцу въ предѣлахъ Зміевского казеннаго лѣсничества. Остатки Зміевского-Николаевского монастыря, уничтоженнаго въ 1788 г. „Казацкая гора“ съ замѣчательнымъ видомъ на Донецъ и его лѣвую сторону. Городище. Вблизи Коробовыхъ хуторовъ находится на Донцѣ биологическая станція Харьковскаго О-ва Испытателей Природы и

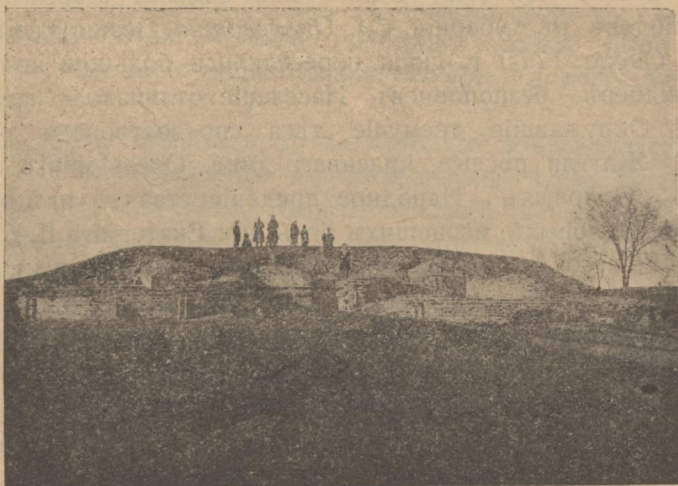


Рис. 153. Остатокъ Николаевского Монастыря въ Коробовомъ хуторѣ.

рядъ дачъ. Къ востоку отъ Коробовыхъ хуторовъ около сл. *Лиманъ* находится замѣчательнѣйшее во всей губерніи по своей величинѣ озеро Зміевскій Лиманъ. Ок. хут. *Сух. Гомольша* городище.

Сл. Андреевка (Ново-Борисоглыбскъ). Основана въ 1663 г. партией черкасъ. Была значительнымъ укрѣпленіемъ, окруженнымъ лѣсами. Около слободы часты находки конской упряжи, стрѣлъ и т. п. Въ 4 в. къ западу находится „Скляный горбъ“—холмъ состоящій изъ слитковъ битаго стекла, остатокъ бывшаго когда то здѣсь (татарскаго?) стеклянаго завода.—Гора на противоположной сторонѣ Донца, по словамъ мѣстныхъ жителей, „звенить“, скрывая въ себѣ пещеру или руду. *Сл. Мѣловая.* Въ 3 в. къ сѣв. зап. отъ слободы городище. Съ южной стороны остатки укрѣпленія. *Сл. Ново-Серпуховъ* или *Балаклея.*

Вблизи впадения р. Балаклейки въ Донецъ. Уже въ серединѣ XVI в. играла роль сторожеваго пункта противъ крымцевъ. Въ 1663 г. была занята черкасами и и укрѣплена. Неоднократно подвергалась нападенію крымскихъ татаръ. Красивое мѣстопо-
ложеніе.

Сл. Пришибъ и с. Петровское. Родовыя имѣнія предковъ извѣстнаго писателя Григ. Петр. Данилевскаго, похороненнаго въ церкви Пришиба. Хуторъ, изъ котораго выросъ Пришибъ, былъ основанъ казакомъ Даниломъ Даниловичемъ изъ Подоліи въ концѣ XVII в. Въ 1709 г въ Пришибѣ останавливался Петръ Великій на пути изъ Азова. Имѣется старый дубъ, посаженный, по преданію, Петромъ Великимъ. *С. Мохначъ.* Вблизи большое городище, называемое въ народѣ „турецкимъ“. Въ 3 верстахъ отъ села „запорожское“ городище. Дачныя мѣста.



Рис. 154. Видъ съ Козацкой горы въ Коробовомъ хуторѣ.

Чугуевъ. Заштатный городъ. Около 15 тыс. ж. Въ началѣ XVII в. здѣсь было „Чугуево городище“. Находки римскихъ монетъ первыхъ вѣковъ по Р. Х. говорятъ о древности бывшихъ здѣсь поселеній. Современный Чугуевъ основанъ въ 1638 г. (см. стр. 245). На мѣсто ушедшихъ черкасъ правительство изъ разныхъ мѣстъ Россіи прислало боярскихъ дѣтей, стрѣльцевъ, пушкарей и казаковъ. Затѣмъ сюда стали присылать ссыльныхъ и каторжниковъ. Послѣ азовскаго похода въ Чугуевъ были поселены также калмыки. При Алексѣѣ Михайловичѣ здѣсь были „государевы“ виноградники. Въ 1780 г. былъ сдѣланъ уѣзднымъ городомъ Харьковскаго намѣстничества. Окончательно упраздненъ въ 1860. Церковь св. Николая построена въ 1785—1803 г., Рождества Богородицы въ 1774. Много построекъ Аракчеевскихъ временъ. Въ Чугуевѣ родился знаменитый русскій

художникъ Ил. Еф. Рѣпинъ. *Сл. Каменная Яруга.* Церковь св. Николая построена въ 1759 г. Ломка камня.

Сл. Борки. Около ст. Спасовъ Скитъ, построенный въ связи съ крушеніемъ поѣзда Александра III 17 октября 1887 г. Рѣка Джунъ—съ названіемъ татарскаго происхожденія. *С. Соколовъ.* Частыя находки наконечниковъ, стрѣль и др. оружія. *Сл. Константиновка.* Имѣніе извѣстнаго рода Захаржевскихъ, пожертвовавшихъ Харьковскому Университету большой капиталъ

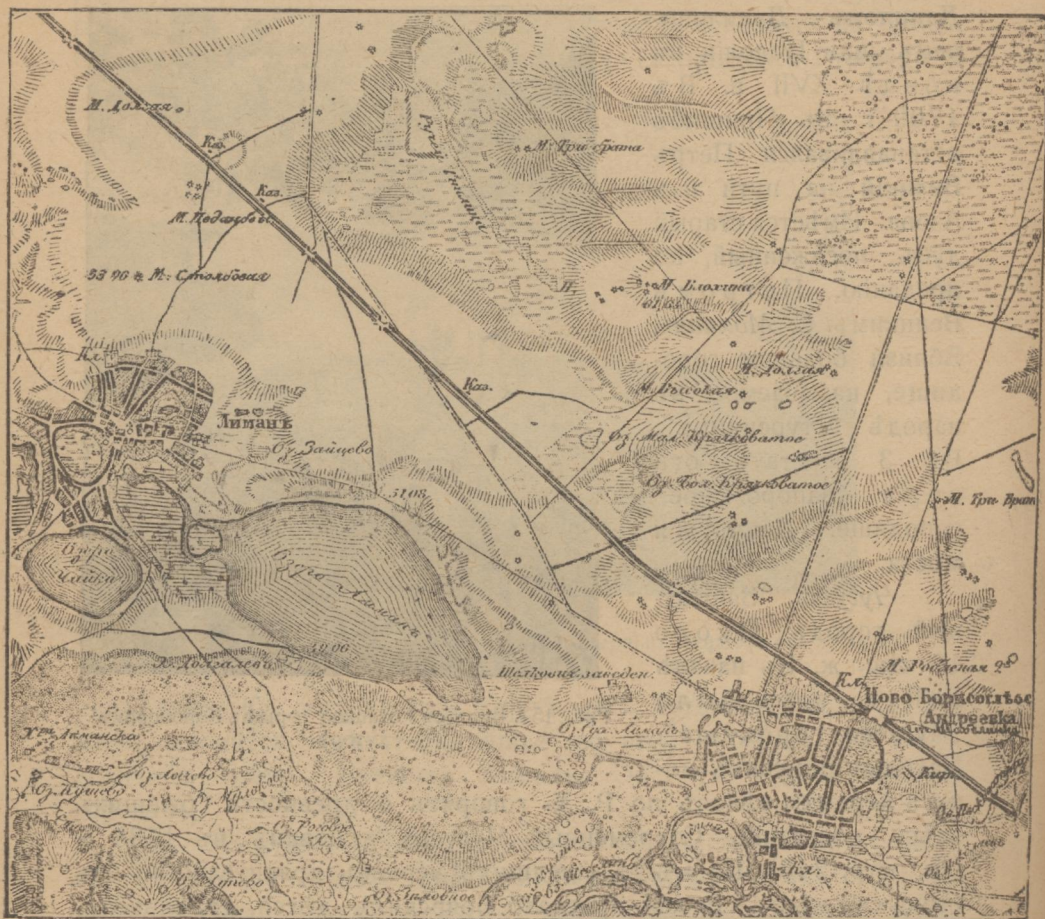


Рис. 155. Карта озера Змѣевского Лимана. Къ нему примыкаетъ обширная низина съ слѣдами усыхания.

на стипендіи. Семейный склепъ, находящійся въ полномъ за-пустеніи.

Сл. Тарановка. Чумацкій путь въ Крымъ за солью и рыбой. Вблизи слободы находится Перекопскій валь, насыпан-

ный здѣсь около 1685 г. Къ этому времени относится и основаніе здѣшной церкви. Кустарные промыслы деревянныхъ издѣлій. *С. Охочее*. На мѣстѣ его уже въ концѣ XVII ст. существовалъ сторожевой городокъ Сумского полка. Вблизи находится городище. Въ 6 верстахъ къ сѣверу въ лѣсу находится интересный курганъ Долбище, на верхушкѣ котораго находится впадина, съ постоянно держеющейся водой. *Сл. Алексѣевская*. Основана въ 1731 г. подъ именемъ Алексѣевской крѣпости, составлявшей одно изъ 17 укрѣпленій Украинской линіи. Устройство крѣпости хорошо можно видѣть и сейчасъ. Большая торговая слобода. *Сл. Михайловская*. Бывшее укрѣпленіе Украинской линіи. *Х. Асѣвка*. С. К. школа и опытная станція.

С. Ефремовка Возлѣ нея беретъ начало р. Орель, называвшаяся въ древности „Угль“: мѣсто половецкихъ кочевій. Во время гетманщины служила ея юго-восточной границей. Вдоль нея строились укрѣпленныя линіи. Отдѣляетъ Зміевской у. отъ смежнаго Константиноградскаго Полтав. губ. *Сл. Нижняя Орель (Лыговка)*. Вблизи городище. Изъ кургановъ выдѣляется высотой „Острая Могила“, стоящая вблизи стараго пути въ Крымъ.

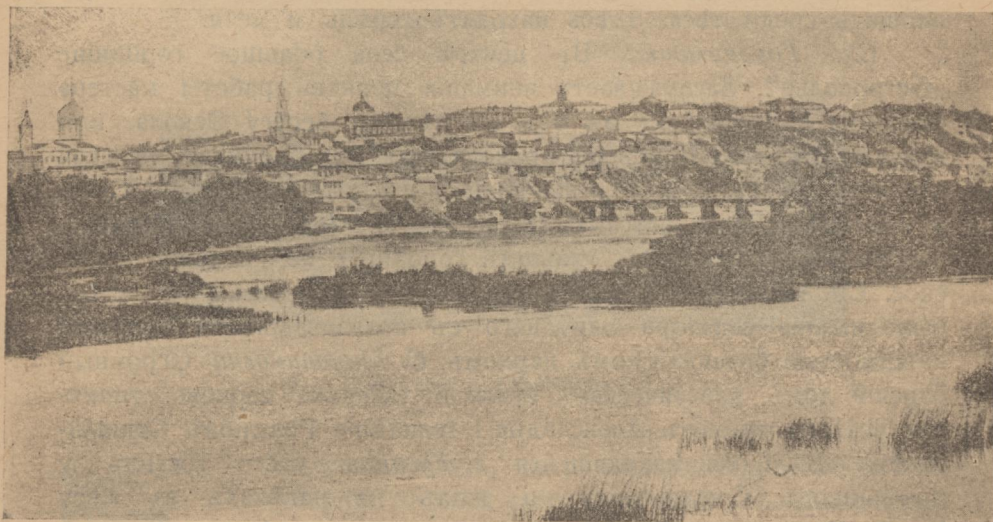


Рис. 156. Купянскъ.

Купянскъ. Уѣздный городъ на р. Осколѣ, узловой ж. д. пунктъ. Около 12^{1/2} тыс. жителей. Прежде назывался Купянкой или Купчинкой. Находки римскихъ монетъ указываютъ, что мѣсто было заселено очень давно. Первое историческое упоминаніе о Купянскѣ относится къ 1685 г. Еще и теперь замѣтны остатки древней крѣпости, имѣвшей 7 бастіо-

новъ. Въ 1780 г. былъ сдѣланъ уѣзднымъ городомъ Воронежскаго намѣстничества, въ 1797 г. причисленъ къ Слободско-Украинской губ. Красивое мѣстоположеніе. Прекрасный видъ изъ городского сада на лѣвую сторону Оскола. На пескахъ лѣваго берега Оскола доисторическая стоянка.

Купянскій у. Степной, поздно заселенный уѣздъ. Обиліе выходовъ мѣла (особенно по Осколу) съ своеобразной растительностью. Многочисленные курганы и археологическіе остатки кочевниковъ.

Сл. Двуръчная. При ж. д. Удобный пунктъ для знакомства съ мѣловой растительностью. Доисторическія стоянки на прилегающихъ пескахъ. *С. Виноградное.* Родина знаменитаго русскаго ученаго Ил. Ил. Мечникова. *Сл. Каменка.* Живописные лѣсистые склоны надъ Осколомъ. *Сл. Тополи* (на границѣ съ Воронежской губ). Въ концѣ XVII в. здѣсь былъ городокъ. Около тополей былъ вѣковой лѣсъ. По вырубкѣ его, вѣтеръ сталъ раздувать песокъ и обнаружилъ находки: уздечки, ножи сабли и т. п. На возвышающихся надъ слободой мѣловыхъ горахъ имѣется урочище „Осадчее“, представляющіе песчаную площадь среди лѣса. Здѣсь находятъ стрѣлы и мечи.

Сл. Гороховатка. Въ центрѣ села большое городище „Острополье“. Заслуживаетъ вниманія церковь работы мастера самоучки Майстренко.—Въ 6 в. на лѣвомъ берегу Оскола, при впаденіи въ него Боровой, Гороховатская Богородицкая мужская пустынь. До 1760 г. она находилась на правомъ берегу Оскола у подошвы „Гороховатскихъ скалъ“. *Сл. Радькова.* Церковь, работы Майстренко. За Осколомъ городище, по преданію татарское. *Сл. Колодезная* (около границы съ Волчанск. у.). здѣсь было имѣніе сенатора Заруднаго съ пользовавшимся большой извѣстностью ботаническимъ паркомъ. *С. Монашиновка.* Огромный барскій домъ классическаго стиля и такая-же церковь; типичная усадьба временъ Александра I (владѣніе Розаліонъ Сошальскихъ). Въ близъ находящейся *с. Гусинкѣ* часто гостилъ у помѣщиковъ Сошальскихъ и жилъ на пасѣкахъ въ лѣсу Гр. С. Сковорода.—Въ 60-хъ годахъ прошлаго вѣка въ Гусинкѣ была извѣстна, какъ украинская поэтесса, жена священника Соколовская.

Ст. Кисловка. Къ сѣверу отъ нея находится чрезвычайно интересная цѣлина Кочина. *Сл. Покровская* (Гнилая). Въ населеніе много раскольниковъ. *Сл. Сватова-Лучка* (Ново-Екатеринославъ). Обширная торговая слобода. Отъ ст. Сватовой обычно ѣдутъ въ Старобѣльскъ. *Сл. Кабанье.* Здѣсь когда-то были дремучіе лѣса и камыши, въ которыхъ водились многочисленные

кабаны. Здѣсь-же на „Кабаньемъ бродѣ“ жила грозная шайка разбойниковъ. Въ настоящее время мѣстность безлѣсна и вмѣсто камышей солонцы.

Сл. Кременная на р. Красной. Расположена рядомъ съ сосновымъ боромъ на возвышенномъ песчаномъ мѣстѣ. Вокзалъ красиво расположенъ въ бору. Замѣчательные источники, бьющіе изъ мѣловыхъ пластовъ (невыходящихъ однако на поверхность), и дающіе начало рѣчкѣ Кременной. Надъ однимъ источникомъ часовня. Дачное мѣсто. Санаторій Бахмутскаго земства. Могла-бы быть въ рукахъ культурныхъ предпринимателей прекраснымъ курортомъ. Каменноугольныя шахты. Около Кременной въ старицахъ на Донцу единственное для губерніи находеніе водяныхъ орѣховъ. Въ нѣсколькихъ верстахъ выше, по Красной чрезвычайно интересныя торфяныя болота (смотри страницу 134). Правый берегъ Донца противъ Кременной, принадлежащій уже Екатеринославской губ., весьма живописенъ (у Серебрянки).



Рис. 157. г. Старобѣльскъ.

Старобѣльскъ.

Уѣздный городъ, на р. Айдарѣ, единственный въ губерніи, стоящій далеко отъ жел. дор. (ближайшая станція Сватово въ 55 в.). Это дѣлаетъ его особенно захолустнымъ. Около 7 тыс. жителей. Образовался изъ сл. Старой Бѣлой, основанной въ 1686 г. выходцами изъ гетманщины. Въ 1708 г. подъ именемъ Бѣльскаго городка былъ приписанъ къ Азовской губ., въ 1732 г. числился въ Воронежской губ. Въ 1797 былъ названъ Старобѣльскомъ и сдѣланъ уѣзднымъ городомъ Слободско-Украинской губ. Въ 1802 г. снова былъ причисленъ къ Воронежской губ., въ 1824 обратно къ Харьковской. У сл. *Подгоровки* валы.

**Старобѣль-
скій у.**

Самый большой, наименѣ заселенный, лишенный желѣзныхъ дорогъ и наиболѣ сохранившій цѣлныя степи уѣздъ губ. Повсемѣстное распространение выходовъ мѣла съ богатой (особенно въ верхнемъ теченіи Айдара) мѣловой растительностью. Въ археологическомъ отношеніи мало изслѣдованъ; обиліе кочевническихъ кургановъ.

Сл. Осиновая. Въ серединѣ XVII в. здѣсь стоялъ русскій острогъ, заселенный позднѣ выходцами изъ-за Днѣпра подъ названіемъ „Осинова города“. Съ мѣлового холма въ слободѣ открывается красивый обширный видъ на долину Айдара съ расползшимися по ней слободами. *Сл. Каменка.* Въ населеніи живутъ воспоминанія о разбойникахъ, прятавшихся въ густыхъ лѣсахъ, покрывавшихъ когда-то окрестности. По имени особенно извѣстнаго разбойника—Крупки названъ одинъ изъ кургановъ (Крупкина могила). Ломка камня. *Сл. Танюшевка (Березовка)* вблизи границы съ Воронежск. г. Названіе получила отъ дочери князя Б. И. Куракина—Татьяны, жены фельдмаршала М. М. Голицына, оберъ-гофмейстерши Елизаветы I-й. *Сл. Нищеретово* на Бѣлой. По преданію получила названіе отъ грамадныхъ зарослей очерета, въ которыхъ скрывались жилища первыхъ поселенцевъ. *х. Паньковъ.* Остатки укрѣпленій надъ дорогой въ Старобѣльскъ. *Сл. Бѣлокуракино.* По преданію, мѣстность привела въ восторгъ князя Б. И. Куракина, проходившаго здѣсь вмѣстѣ съ Петромъ Великимъ изъ Азовскаго похода, и была ему подарена. Въ населеніи живутъ воспоминанія объ оргіяхъ крѣпостного времени, о разбойникахъ, скрывавшихся въ дремучихъ лѣсахъ. Въ окрестностяхъ многочисленныя слѣды кочевническихъ становищъ.

Сл. Спѣваковка. Возникла около 1670 г. *Сл. Новый Айдаръ* и *Старый Айдаръ.* Первоначальное возникновеніе относится къ XVII ст., когда здѣсь находились донскіе казаки. Эти слободы тогда назывались станицами, или „айдарскими казачьими городками“. Въ 1719 г. онѣ были сдѣланы уѣздными городами Азовской губ. и сильнѣе укрѣплены. *Сл. Трехибенская.* На Донцѣ. Населеніе великорусское двухъ несмѣшивающихся между собой типовъ: одни донскіе козаки (рослые, чистоплотные, зажиточные) другіе—курскіе выходцы (малорослые съ неприятнымъ говоромъ, бѣдно и грязно живущіе). Около слободы, повидимому, слѣды доисторической стоянки.

Сл. Ново-Астрахань (Троицкая) на р. Боровой. Рядъ построекъ Аракчеевскихъ временъ. *Сл. Епифановка.* Къ сѣверу на землѣ Михайловскаго о-ва минеральный источникъ съ составомъ воды Репнаго озера. *Сл. Муратово.* Въ обширной песчаной полосѣ южной части уѣзда. Во многихъ мѣстахъ злостныя сыпучіе пески.

Сл. Бьловодскъ. На р. Деркулъ. Большая промышленная и торговая слобода, имѣющая видъ уѣзднаго городка. Своеобразный промыселъ „ниточницъ“ — женщинъ, разѣзжающихъ въ крытыхъ повозкахъ съ товаромъ. *Деркульскій Госуд. конный заводъ.* Обширная цѣлинная степь. Зброшенная Докучаевская опытная станція. Степное опытное лѣсничество. *Сл. Городище.* На большой мѣловой горѣ праваго берега Деркула городище, по преданію, татарское. *Сл. Свято-Дмитріевка (Капитоновка)* на Евсугѣ. Основана около 1640 г. выходцами съ Дона у подошвы мѣлового холма — „Кицай горы“. Въ окрестностяхъ имѣются пещеры. По байракамъ находятъ ямы съ сгнившимъ зерномъ (преимущественно просомъ). *Ново-Александровскій, Лимаревскій, Стрѣлецкій Госуд. конные заводы.* Громадные участки цѣлины. Каждая изъ нихъ представляетъ нѣкоторыя свои особенности. На Стрѣлецкой степи имѣются еще байбаки.

И з ю м ъ. Уѣздный городъ на р. Донецъ и при Сѣв.-Дон. ж. д., лучший послѣ Сумъ и Славянска. Ок. 15000 жит. Нѣсколько среднихъ учебныхъ заведеній. Расположенъ у подошвы холма Кременца, самаго высокаго во всей Харьковской губ. и представляющаго собой вершину отрога праваго берега, съ обѣихъ сторонъ обмываемаго Донцомъ (см. стр. 76). Первоначальное заселеніе относится, несомнѣнно, къ отдаленному прошлому. Въ XVI—XVII в. мѣстность называлась „Изюмской сакмой“, „Изюмской стражей“. Съ 1682 г. Изюмъ былъ укрѣпленъ и отсюда извѣстный полковникъ Григорій Донецъ (Захаржевскій) въ теченіе 20 лѣтъ велъ упорную борьбу съ татарами. Въ 1688 Изюмъ сдѣлался центромъ Изюмскаго полка. Съ открытіемъ намѣстничества сталъ уѣзднымъ городомъ. По преданію, около Изюма находился „звѣринецъ“ царя Алексѣя Михайловича; отсюда посылали въ Москву дичь, звѣрей. Здѣсь же были сады для нуждъ царскаго двора. Остатки крѣпости. Въ пригородной слободѣ Гончаровкѣ гончарный промыселъ.

Изюмскій у. Одинъ изъ интереснѣйшихъ уѣздовъ губерній по разнообразію своего геологическаго строенія, богатству полезными ископаемыми и сложному доисторическому прошлому, такъ какъ его естественныя богатства и условія природы привлекали къ себѣ съ незапамятныхъ временъ обитателей.

Сл. Савинцы. До заселенія въ 1671 г. здѣсь былъ татарскій перелазъ черезъ Донецъ и торговая дорога татаръ въ Россію. Въ окрестностяхъ нѣсколько городищъ. Пласты съ окаменѣлыми деревьями. Въ 7 в. въ х. Макаровкѣ родилась и жила писат. Над. Ст. Соханская (Кохановская). *Сл. Веревкина.* „Городокъ“.

На пескахъ около слободы слѣды стоянки. По дорогѣ въ сл. Петровскую „Петровская крѣпость“ Украинской линіи. Около сл. *Петровской* имѣется каменный уголь. *Сл. Велик. Камышеваха.* (Городище). Къ сѣверу отъ слободы по Берекѣ обширная доисторическая стоянка съ кремневымъ оружіемъ. *Сл. Стратилатовка.* Въ прошломъ столѣтіи здѣсь жилъ просвѣщенный дѣятель, агрономъ и филантропъ, духовникъ Александра I-го, прот. А. Самборскій.—Въ окрестностяхъ многочисленныя выходы огнеупорныхъ и гончарныхъ глинъ. На лѣвомъ берегу Донца обширнѣйшія доисторическія стоянки. *Сл. Цареборисовъ.* При впаденіи р. Оскола въ Донецъ. Укрѣпленіе, построенное при Борисѣ Годуновѣ. Имѣется городище. Выходы каменнаго угля. Пласты съ окаменѣлыми стволами деревьевъ. *С. Богородичное.* Около него въ Теплинскомъ лѣсу „Теплинское городище“. По мѣловымъ склонамъ къ Донцу выходятъ такія же твердыя скалы, какъ у Св. Горѣ.

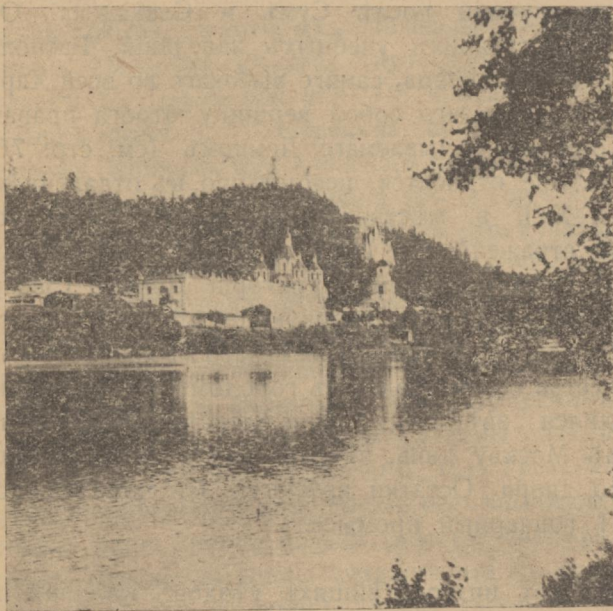


Рис. 158. Общій видъ Святогорскаго монастыря.

Святогорскій Успенскій Монастырь. Первое упоминаніе о „Св. Горахъ“ относится къ началу XVI в. Первое документальное свѣдѣніе о монастырѣ относится къ 1624 г. Въ то время монастырь игралъ роль передоваго укрѣпленія, окруженнаго со всѣхъ сторонъ кочевнической степью. Въ

1788 г. монастырь былъ закрытъ, въ 1844 г. возстановленъ. Замѣчательнѣйшая мѣстность по красотѣ какъ монастыря, такъ и окружающей природы. Особенностью монастыря является мѣловая скала съ церковью на верхушкѣ. Отсюда чудный видъ. Въ мѣловой горѣ сложно расположенныя пещеры различной древности. Нѣкоторыя изъ нихъ, повидимому, имѣютъ доисторическій возрастъ, другіе относятся къ дотатарскому періоду. Громадный интересъ

мѣстности въ геологическомъ и особенно ботанич.скомъ отно-
шеніи. Можно смѣло сказать, что Святогорскій Монастырь съ
прилегающими къ нему по обѣимъ сторонамъ Донца лѣсами
является драгоценной жемчужиной Слобожанщины. Мѣстность
заслуживаетъ быть превращенной въ національный паркъ.

Сл. Лиманъ.

Около озера Лиманъ.
На пескахъ доисто-
рическая стоянка.
Сл. Райгородокъ. При
впаденіи р. Торца въ
долину Донца. Об-
ширнѣйшія стоянки
на большомъ протя-
женіи по пескамъ.
Сл. Ямполь. Основ.
въ 1703 г. и имѣла
значеніе форпоста,
откуда русскіе дра-
гуны защищали отъ
крымцевъ славянскіе
и бахмутскіе соляные
заводы. Въ 1729 г.
здѣсь была постро-
ена крѣпость. *Хут.*
Хайловщина. Живо-



Рис. 159. Церковь на мѣловой скалѣ въ Свято-
горскомъ монастырѣ. Въ скалѣ видны окошки
изъ пещеръ.

писный правый берегъ Донца. На пескахъ неолитическая стоянка.

Славянскъ. Заштатный городъ. Около 26 тыс. жителей.
На р. Торецъ. Находится на мѣстѣ „Торскаго гороища“ (при-
надлежавшаго по видимому, торкамъ), Первое историческое
указаніе на добычу соли въ Славянскѣ (Торѣ) относится 1625 г.
Въ 1646 г. здѣсь былъ построенъ острожекъ. Въ 1650 г. от-
крыли дѣйствіе соляные заводы, и въ то же время сюда пере-
селились черкасы. Во время бунта Брюховецкаго Торъ былъ
совершенно разрушенъ. 1676 г. Московское Правительство воз-
становило городъ. Въ 1784 Торъ былъ переименованъ въ Сла-
вянскъ, и сдѣланъ уѣзднымъ городомъ Екатеринославскаго на-
мѣстничества. Въ 1797 г. присоединенъ къ Слободской Украинѣ
и переведенъ за штатъ.

Въ Славянскѣ 4 соленыхъ озера (см. стр. 32). Въ связи
съ ними возникъ пользующійся извѣстностью сравнительно бла-
гоустроенный курортъ. Многочисленныя солеварни и другіе за-
воды. *Сл. Николаевка.* Богатыя залежи глины высокаго качества.
Сл. Бугаевка. Родина украинскаго писателя Вл. Ст. Александрова.

Экскурсионные маршруты по Харьковской губ.

Знать свою родину —
значитъ любить ее.

Чтобы больше узнать свой край, заинтересоваться имъ и полюбить его, нужно посмотрѣть его своими глазами въ различныхъ мѣстахъ, пожить съ его природой и населеніемъ, задуматься надъ его прошлымъ и современнымъ состояніемъ. Съ этой цѣлью, конечно, можно предпринять рядъ поѣздокъ въ интересующіе пункты. Мы съ своей стороны предлагаемъ планы нѣсколькихъ смѣшанныхъ экскурсій (по желѣзной дорогѣ, на лошадяхъ и пѣшкомъ), которыя позволяютъ, затративши нѣсколько дней, получить рядъ богатыхъ впечатленій. Маршруты эти составлены пока въ значительной степени теоретически, т. к. подобнаго типа экскурсіи у насъ до сихъ поръ были не въ ходу. Подъемъ національнаго самосознанія на Украинѣ, быть можетъ, дастъ толчекъ къ ихъ развитію, и тогда сама практика выработаетъ необходимый опытъ и дастъ указанія. Такія экскурсіи удобнѣе всего предпринимать группами, имѣя руководителя или предварительно хорошо заранѣе ознакомившись съ тѣмъ, что имъ нужно будетъ наблюдать.

I. *Экскурсія на Донецъ въ Зміевской у.* Исходное мѣсто г. Зміевъ (по ж. д.). Отсюда пѣшкомъ или на лошадяхъ въ Коробовъ хуторъ. Изъ Коробова хутора въ с. Лиманъ. Отсюда на ближайшую ст. ж. д. Продолжительность экскурсіи не менѣе 3 дней.

II. *Экскурсія въ Изюмскій у.* По ж. д. (платформа Святогорская Сѣв.-Дон. ж. д.) въ Св. Горы. Отсюда пѣшкомъ въ Славянскъ, съ заходомъ въ Рай-городокъ. Назадъ по ж. д. Продолжительность экскурсіи не менѣе 4—5 дней.

III. *Экскурсія въ Волчанскій у.* По жел. д. въ г. Волчанскъ. Отсюда пѣшкомъ или на лошадяхъ въ Писаревку. Изъ Писаревки такимъ-же способомъ въ Верхн. Салтовъ. Обратнo снова въ Волчанскъ. Продолжительность экскурсіи 3—4 дня.

IV. *Экскурсія въ Купянскій у.* До Купянска по ж. д. Изъ Купянска по ж. д. до Двурѣчной. Изъ послѣдней пѣшкомъ до Переволочной. Отсюда обратнo по ж. д. (выйдя на ближайшую станцію Балашовской линіи). Эта экскурсія можетъ быть рекомендуема для ознакомленія съ мѣловыми обнаженіями и ихъ растительностью. Продолжительность 3 дня.

V. *Другая экскурсія въ Купянскій у.* По ж. д. до ст. Кисловки. Осмотръ цѣлинной степи Кочина. Отсюда по той-же ж. д. линіи до сл. Кременной. Изъ нея пѣшкомъ до Серебрянки

Екатер. губ. и оттуда въ обратный путь на ст. Яму Сѣв.-Донецкой ж. д. Продолжительность 3—4 дня.

VI. *Экскурсія въ Старобѣльскій у.* Можетъ быть предпринята лишь при хорошей привычкѣ къ продолжительной ходьбѣ (если, конечно, избѣгать затратъ на лошадей). Наибольшій интересъ представляетъ самая отдаленная восточная часть уѣзда, съ ея казенными цѣлинными степями. Ближайшая ж. д. станція Чертково. Отсюда пѣшкомъ можно совершить маршрутъ съ остановками: Стрѣлецкій Конный заводъ; Бѣловодскъ; Деркульскій заводъ; Городище и обратно. Продолжительность больше недѣли.

VII. *Экскурсія въ Валковскій у.* По ж. д. до ст. Борки. Отсюда пѣшкомъ: Новая-Водолага, Ракитная, Ординка; Кукулевское городище; Черемушная; Валки, Перекопъ. Ст. Ковяги. Продолжительность экскурсіи 3—4 дня.

VIII. *Экскурсія въ Богодуховскій у.* По ж. д. до ст. Гуты. Отсюда пѣшкомъ имѣніе Гуты и далѣе Краснокутскъ. Обратно можно черезъ Мурафу на ст. Гуты или Богодуховъ. Продолжительность 2—3 дня. Весьма заманчива болѣе тяжелая по продолжительности экскурсія: по Мерлу до впаденія ея въ Ворсклу и отсюда подняться по Ворсклѣ до Ахтырки. Центръ Слобожанской старины! Продолжительность экскурсіи больше недѣли.

IX. *Экскурсія въ Лебединскій и Ахтырскій у.* По ж. д. до г. Лебедина. Осмотръ города и его окрестностей до Псла. Отсюда пѣшкомъ до Чупаховки. Затѣмъ по Чупаховской долинѣ до Ахтырки съ выходомъ въ долину Ворсклы къ монастырю. Остановка въ монастырѣ. Ахтырка. Продолжительность дней 4—5.

X. *Экскурсія въ Сумской у.* По ж. д. до Сумъ. Чеховскія мѣста. Изъ Сумъ въ Шпилевку. Низы. Отсюда на ж. д. станцію. Продолжительность дня 3—4.

Продолжительность экскурсіи указана всюду въ расчетѣ на возможно экономную трату времени. При возможности не стѣсняться въ этомъ отношеніи, конечно, лишній день пребывания въ такихъ мѣстахъ, какъ Святыя Горы, Коробовы хутора, Ахтырскій монастырь доставитъ лишь здоровый отдыхъ и удовольствіе.

Лица, и учрежденія, заинтересовавшіеся приведенными планами экскурсій и желающія получить тѣ или другія указанія, благоволять обращаться къ *проф. Валерію Ивановичу Таліеву, Харьковъ, Чернышевская 82.*

По тому-же адресу очень просятъ сообщать тѣ или другія свѣдѣнія (о палеонтологическихъ, археологическихъ и т. п. находкахъ, народныхъ преданіяхъ, обычаяхъ, фактахъ неразумнаго истребленія природы и памятниковъ старины и пр.), а также фотографическіе снимки по Харьковской губ.

О Г Л А В Л Е Н І Е.

	Стр.
1. Предисловіе (проф. В. И. Таліевъ)	3
2. Географическій очеркъ Харьковской губ. (прив.-доц. А. С. Ѳедоровскій)	5
3. Климать (Д. К. Педаевъ)	36
4. Геологія (прив.-доц. А. С. Ѳедоровскій)	54
5. Очеркъ растительности (проф. В. И. Таліевъ)	91
6. Животный міръ (В. Г. Аверинъ)	155
7. Почвы (проф. В. И. Таліевъ)	213
8. Исторія края (прив.-доц. А. С. Ѳедоровскій и В. А. Барвинскій)	226
9. Этнографическій очеркъ (проф. Н. Ф. Сумцовъ)	261
10. Харьковская губ. въ экономическомъ и культурномъ отношеніяхъ (И. В. Емельяновъ)	283
11. Важнѣйшіе города, селенія и достопримѣчательности Харьковской губ. (проф. В. И. Таліевъ)	303
12. Экскурсіонные маршруты по Харьковской губ. (проф. В. И. Таліевъ)	334

В. И. ТАЛІЕВЪ

ЕСТЕСТВЕННО-ИСТОРИЧЕСКАЯ БИБЛИОТЕКА

подъ ред. проф. В. И. ТАЛІЕВА.

- «Растительный міръ Украины и смежныхъ мѣстностей»
Проф. В. И. Таліева.
- «Птицы—друзья человѣка»—Г. А. Брызгалина
- «Искупаемая богатства Украины» — прив. доц. А. С. Ѳе-
доровскаго.
- «Природа и населеніе Слободской Украины, Харьков. г.»
Пособіе по родиновѣдѣнію. Въ составленіи принимаютъ
участіе прив. доц. А. С. Ѳеодоровскій, Д. К. Педаевъ,
В. Г. Аверинъ, проф. В. И. Таліевъ и др.
- «Животный міръ Украины и смежныхъ мѣстностей»—
ч. I. Позвоночныя, ч. II. Безпозвоночныя. Принимаютъ
участіе проф. А. М. Никольскій, В. Г. Аверинъ, проф.
П. П. Сумскихъ и др.

ШКОЛЬНАЯ И ВНѢШКОЛЬНАЯ БИБЛИОТЕКА

подъ ред. Д. Г. ПАНАДІАДИ.

- «Хрестоматія по українській літературі». Для народнихъ вчи-
телів, шкіл учительських та середнихъ і для самоосвіти
(у двохъ частинахъ).—Зложили: проф. М. Ф. Сумцов
М. А. Плевако при участі проф. Д. І. Багалія.
- Г. М. Хоткевич—«Шкільний український словникъ», (орфо-
графичний і пояснюючий).
- О. Н. Синявський—«Короткий нарис української мови» (з лек-
цій, читанихъ на учительськихъ курсахъ), 2е видання.
- О. Н. Синявський—«Вчимося писати» (початкова наука письма
у школі й дома).
- Проф. М. Н. Соболевъ—«Очерки политической экономіи»
(пособіе для кооперативныхъ школъ и курсовъ).
- Проф. А. Н. Анцыферовъ—«Кредитная кооперация» (пособіе
для кооперативныхъ школъ и курсовъ).
- Проф. А. И. Челинцевъ—«Сельско хозяйственная кооперация»
(пособіе для кооперативныхъ школъ и курсовъ).
- Н. А. Классенъ—«Товаровѣдѣніе» (пособіе для кооператив-
ныхъ школъ и курсовъ).
- М. Ф. Крамаревскій—«Методы и задачи инструкторской
дѣятельности по кредитной кооперации» (пособіе для
кооперативныхъ школъ и курсовъ).
- Н. П. Дашевскій—«Русская хрестоматія для начальной школы»
часть I и II (новое правописание).
- Н. П. Дашевскій—«Начатки грамматики русского языка для
начальной школы (новое правописание).
- Н. П. Дашевскій—«Русскій букварь» (новое правописание).
- Проф. В. Я. Данилевскій и А. А. Богомоловъ—«Народный
Домъ, его задачи и общественное значеніе».
- Сборникъ статей по внѣшкольному образованію, состав-
ленный комиссіей при Харьковскомъ О-вѣ Грамотности.
- И. М. Хоткевичъ—«Русско-украинскій дѣловой словарь»,

СОЦІАЛЬНО-ЕКОНОМІЧЕСКАЯ БІБЛІОТЕКА

подо́-ред. доц. І. А. ТРАХТЕНБЕРГА.

- А. П. Марковъ. — «Мѣстные финансы».
М. И. Соболевъ. — «Кредитъ и его роль въ народномъ х-вѣ».
М. Ф. Крамаревскій. — «Мелкій кредитъ и его значеніе».
П. И. Лященко. — «Мелкій кредитъ и сельское хозяйство».
А. С. Векслерчикъ. — «Кооперация и хлѣбная торговля».
А. Н. Анциферовъ. — «Исторія кредитной кооперации въ Россіи».
И. М. Хоткевичъ. — «Кооперация въ Галичинѣ».
А. А. Богомоловъ. — «Земство, его значеніе и задачи».
Г. Цыперовичъ. — «Синдикаты и тресты».
І. А. Трахтенбергъ. — «Бумажныя деньги».
Л. Любимовъ. — «Утопичный и научный социализмъ».
А. П. Челищевъ. — «Состояніе и развитіе русскаго сельскаго хозяйства» (по даннымъ ж.-д. перевозокъ и переписи 1916 г.).

УКРАИНСКАЯ ДѢТСКАЯ БІБЛІОТЕКА

подо́-ред. Н. А. ПЛЕВАКО при участіи спеціальной комиссіи педагоговъ.

ВЪ ПЕРВУЮ ОЧЕРЕДЬ ВЫЙДУТЬ ИЗЪ ПЕЧАТИ:

1. Казки: Українські народні; казки й легенди іншихъ народівъ слов'янськихъ, західнихъ і східнихъ; казки бр. Гриммівъ, Андерсена, Гауфа, Перро, Жорж-Занд'а, Вагнера та іншихъ.
2. Повісті й оповідання, вірші й байки Б. Грінченка, Глібова, Гребінки, Франка, Ковальова та іншихъ; Брет-Гарта, М. Таена, Доде, Бічер-Стоу, Кіплінга, Сераро, Конно, Го-о, Дженса, Пруса, Сенкевича, Григоревича, Тургенева, М.-Сибіряка, Корженка, Я. Голстого, Чех за.

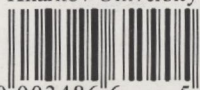
ВО ВТОРУЮ ОЧЕРЕДЬ:

3. Біографіі й біографічні повісті зъ життя Шевченка, Глібова, Франка, Грінченка; письменників і великихъ людей України, Росії й іншихъ краївъ.
4. Історія й історичні оповідання зъ життя визначнішихъ людей, про події зъ історії української й всесвітньої.
5. Географія, етнографія й природознавство — оповідання про ріжні краї, про людей та їхъ звичаї; описи, подорожжі; оповідання зъ життя звірівъ, птахівъ і т. д. — Томсона, Лонга, С. Робертса, Богданова та іншихъ.

Въ книжномъ складѣ „СОЮЗЪ“ индѣются:

ЛИТЕРАТУРА ПО ВСѢМЪ ВОПРОСАМЪ КООПЕРАЦІИ
И РАЗНООБРАЗНЫМЪ ОТРАСЛЯМЪ ЗНАНІЙ :: УСТАВЫ КООПЕРАТИВОВЪ :: СЧЕТОВОДНЫЕ БЛАНКИ И КНИГИ :: ЛЕНДАРИ

Kharkov University



0 003486 6

5

ства:

Адресъ книжнаго складу:

ул., № 10

Харьковъ, Матковетка уллица, № 18