

К-5644

К. 5644

П 75870 / 4

# ИЗВЕСТИЯ

## ЛИСИЧАНСКОГО МУЗЕЯ

ТОМ 1

Выпуск 4

1921

1921

Содержание:

д. Проф. А. С. Федоровский. Доисторические  
ости в бассейне р. Донца.  
оллетень весны.  
роника.

~~М. Н. С. Б. Д. А.~~

Журнал набирается персоналом музея.

Лисичанск. Сов. Тип.

Редактор: К. А. УГРИНСКИЙ.

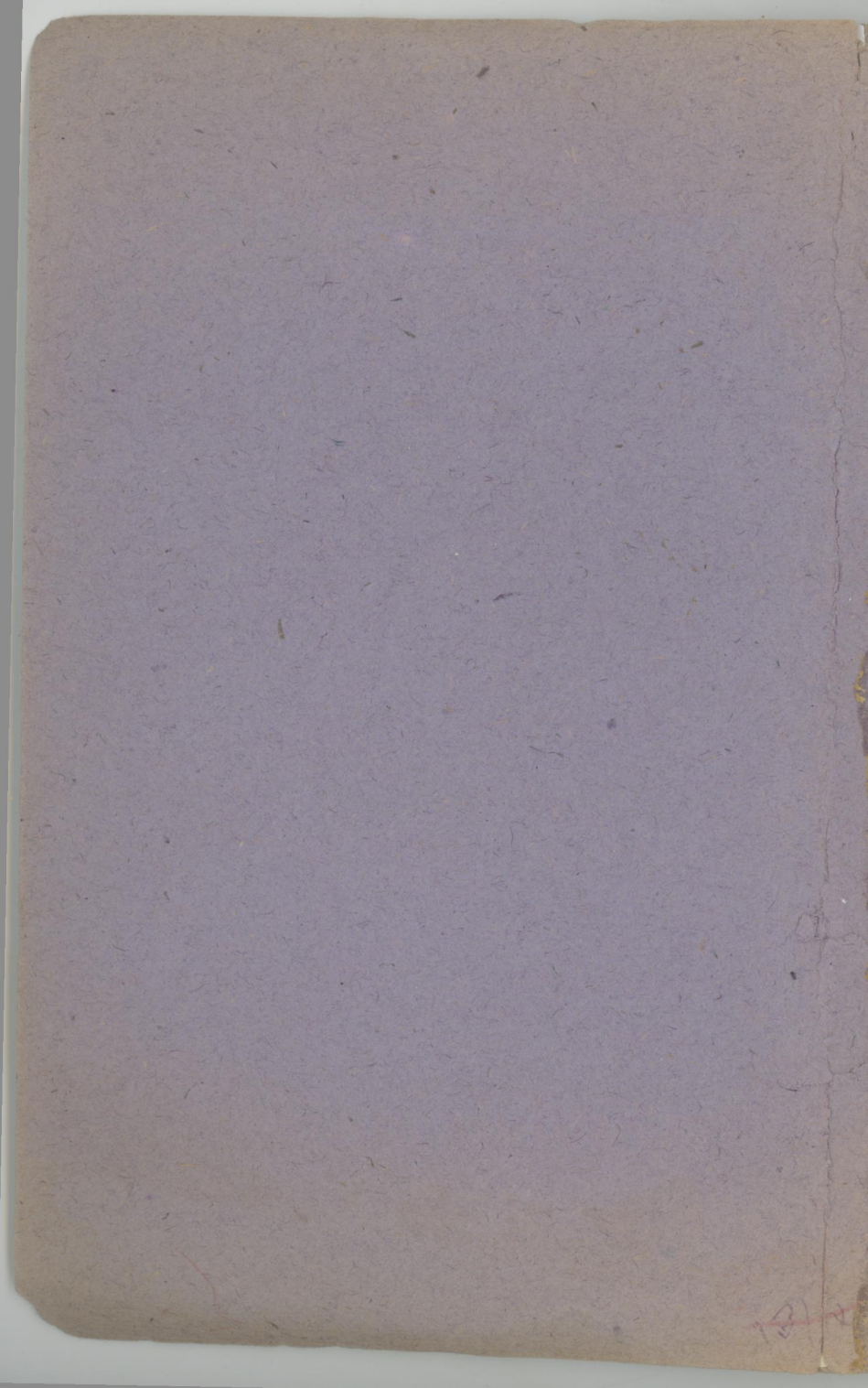
Издатель: Отдел Нар. Образован

V.N. Karazin Kharkiv National University



00306883

6



ДОИСТОРИЧЕСКИЕ  
ДРЕВНОСТИ

в бассейне р. Донца.

1921

40/2

Юнк.-профессор А. С. Федоровский.

М. И. Ур. Б. Ка

58



На пространстве всей России и Украины очень часто встречаются памятники древности—остатки тех многочисленных племен и народов, которые жили здесь многие сотни и тысячи лет назад.

О некоторых из этих народов мы имеем исторические сведения, полученные из показаний древних писателей, историков и географов—из летописей, хроник, описаний путешествий, древних географических карт, вообще письменных памятников. Но чем дальше в глубь веков мы отодвигаемся, тем письменные памятники делаются все более редкими и странными, все менее достоверными, и наконец мы доходим до времен, когда письменности совсем не существовало, и о которых история уже ничего не знает.

Здесь, при выяснении этого отдаленного „доисторического“ прошлого приходит на помощь археология, наука, изучающая остатки прежних культур—древние вещественные памятники.

Однако, и во времена более поздние археология дает нам много сведений о быте народов, о котором часто сохранилось слишком мало исторических данных.

Различные следы прежнего населения рассеяны во множестве мест на поверхности, а еще чаще погребены в земле. Местонахождения эти весьма разнообразны. Это временные стоянки и становища диких наших предков, остатки древних поселений, укрепленные пункты, но чаще всего погребальные сооружения самого различного устройства. При погребениях, а также и в других случаях мы встречаем разные остатки человеческой культуры: оружие, орудия, посуду, утварь, украшения, монеты и пр., что дает нам возможность изучить бытовую обстановку населения, оставившего эти следы, часто позволяет установить время, когда оно здесь жило и народность, к которой принадлежало.

Древнейшие памятники человеческой культуры относятся к незапамятным временам. О них мы можем

судить только по тем немногим остаткам которые сохранились в земле. Это была пора, когда человек совершенно еще не знал употребления металлов и пользовался для выделки своего оружия и орудий камнем, костью, рогом и деревом. До нашего времени сохранились обычно только каменные орудия, почему и всю эту ступень культуры называют каменным веком.

Каменный век разделяется на две части: древний и новый. В течение древнего или палеолитического периода в наших местах господствовал совершенно иной, холодный климат, иная растительность и иные животные, часть которых, мамонт, перегородчатоносый носорог, исполинский олень успели уже совершенно вымереть. Охота за этими и другими зверями составляла главное занятие палеолитического человека, который в то время совершенно дикий, бродячий образ жизни.

Во второй половине каменного века, которую называют неолитическим периодом, климат делается мягче; водворяются растения и животные, которые существуют и теперь, и человек поднимается на более высокую ступень культуры. Постепенно он приручает домашних животных, начинает заниматься земледелием, овладевает искусством шлифовать, полировать и сверлить камень, изготавливать глиняную посуду, выделывать ткани и пр.

Много тысяч лет позже приходит новый громадный успех в человеческой культуре. Человек приобретает умение обрабатывать металлы прежде всего легкоплавкие: медь олово золото (рис. 1) Вскоре он начинает сплавлять медь с оловом, получая твердый красивый сплав — бронзу от которой и вся эпоха носит название бронзового века.

Наконец еще через несколько тысячелетий человек выучивается обработке самых тугоплавких металлов из которых важнейшим является железо. Наступает железный век который тянется и поныне.

Памятники палеолитического периода в наших местах неизвестны, хотя возможно, что человек уже жи



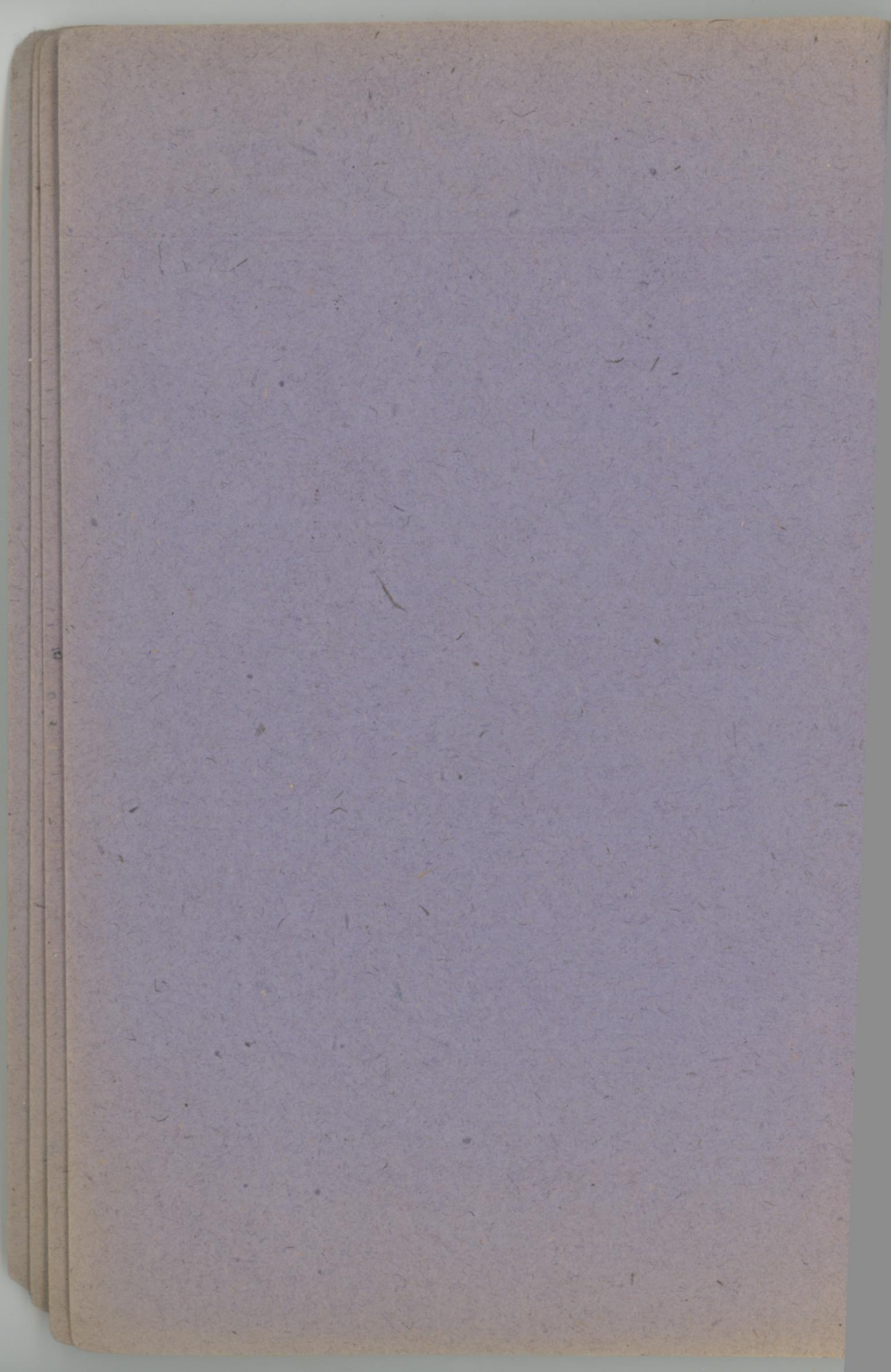
Рис. 1,  
Медный топор 2/3 н в.  
Куряжский монастырь  
ок. Харькова.



Рис. 2.  
Готская бронзовая  
фибула  
х. Березовка Ахтыр. у.



Рис. 3  
Разрез кургана со скорченным костьяком.





еще в это время. Зато следы неолитического человека весьма многочисленны и выказываются в остатках каменных орудий, охотничьих и рыболовных снастях этого бродячего охотника и рыбака, а в конце каменного периода и в погребениях.

Из более поздних обитателей наших краев некоторые племена оставили нам погребения и другие памятники, сопровождающиеся кроме каменных также медными и бронзовыми орудиями. Культуру этих племен мы относим к медно-бронзовому веку, который в этих местах начинается за 2—3.000 лет до Рождества Христова, а в VII веке до Р. Х. оканчивается с появлением в обиходе важнейшего и доныне металла железа.

Железный век на юге России связан с народом, о котором имеются уже исторические данные — со скифами.

Скифы — кочевники, вышедшие из Азии, распространяются в Южной России и около 650 года до Р. Х. ходят до побережья Черного моря, где встречаются с греческими колониями. Здесь скифы вступают с греками в торговые связи и отчасти заимствуют у них их культуру и искусство.

От греков мы и получили исторические сведения о скифах и сарматах, родственном им племени, которое несколько спустя захватило господство над всю скифскую область, то-есть над всем югом России.

Скифо-сарматы покорили местное население, отчасти привели его в зависимость от себя, являясь в то время колонизаторами и проводниками более высокой культуры. Господство скифо-сарматов продолжалось до III века после Р. Х.

В III и IV веках через Украину проходят готы — народ германского племени, вышедший с побережья Балтийского моря и направлявшийся к югу, придерживаясь преимущественно течения Днепра. Однако остатки готской культуры, главным образом разнородные украшения, распространены довольно далеко к востоку (с. 2).

После этого через Украину проходит, двигаясь на

зпад ряд кочевнических племен азиатского происхождения, как свы г у н н ы и др. В VIII—IX вв. на область входит в состав Хозарского царства. В это время некоторые из племен, живущих здесь наруживают некоторые связи отчасти торговые, отчасти культурные с арабским миром и вообще мусульманским востоком и достигают довольно высокого культурного уровня. В X в. хозарское царство распадается.

После этого в степях появляются новые волны азиатских кочевников, на этот раз совершенно макультурных, вступающих в борьбу с оседлым населением, которое стоит уже выше их по уровню развития. Этих поздних кочевников первыми являются печенеги за ними в начале XI века торки, а с половины XI — половины XII в. половцы. Наконец в XIII—XIV в. татары.

В то время как этот непрерывный поток кочевных племен заливал Украину, уже в X—XI вв. в бассейне Дона и далее к западу живет оседлое славянское население, которое развивает свою собственную земледельческую культуру, и, отодвигаясь по времени к западу и северу под напором кочевников, все же держивает все эти удары и колонизуя постепенно становится предком современного населения Украины.

Прежние обитатели и ший области оставили довольно разнообразные следы своих культур. Мы рассмотрим последовательно различные категории этих мятников.

С т о я н к и доисторического человека предвляют собою места временного пребывания перзобных племен, которые вели бродячий, охотничий образ жизни. Стоянки располагаются обычно вблизи вод в местностях прежде покрытых лесами, богатых дичью и рыбой. В палеолитических стоянках остатки человеческой культуры: следы костров, остатки пищи, керамические осколки и орудия, костяные предметы — бывают

инены с огромными костями совершенно вымерших животных: мамонта, перегорода асиага носорога или животных давно исчезнувших из наших мест — северного оленя, мускусного быка, дикой лошади и др.

Неолитические Стоянки и чаще часто встречаются по берегам рек. В тех местах, где вырублены са и обнажены пески, ветер переносит песок с места на место, нагромождая его в виде холмов — дюн, между ними, в котловинах выдувания обнажаются пестрые слои с золой, углями, разбитыми, расколочены и жжеными костями диких и домашних животных, кусками камня, кремневыми осколками и орудиями и многочисленными черепками глиняной посуды (рис. 4 и 5).

Часто на месте неолитической стоянки в более позднее время останавливались другие племена и в том случае в котловинах выдувания к неолитическим примешиваются более поздние остатки: бронзовые бусы и украшения, стеклянные бусы скифской эпохи, железные серпы и мелкие предметы, оставленные рабами кочевникам, тагарские монеты и многочисленные обломки посуды различных времен и народов.

Со стоянками связаны неолитические стертские места, где производилась выделка кремневых орудий. Здесь мы находим куски необработанного кремня громадное количество осколков, кремневые ядрища, а также недоконченные, испорченные сломанные орудия, к которым примешаны в незначительном количестве целые орудия, немногочисленные остатки пищи и обломки посуды. Мастерские встречаются при тех же условиях, что и стоянки, но чаще залежей кремня и связаны со стоянками переходными местонахождениями, которым дают имя стоянок — мастерских.

В Павлградском, Бахмутском и Славяносербском уездах были обнаружены древние разра-

ботки медных руд в виде шахт, протых в песчанике, в которых находили каменные и бронзовые орудия и человеческие кости пропитанные мочью, а также отвалы пустой породы, вмес медными шлаками и кусками выдвинутой в и рш несработанной меди. Здесь же встречались неудав еся при отливе или поломанные медные орудия, с видно предназначенные для переделки.

К у р г а н ы (по украински могилы) представляют собою разности величины могильные насыпи правильной круглой, иногда удлиненной формы. Курганы включают в себе погребения весьма различной дности и принадлежат многим различным народам. С чай насыпать над покойником курган появляется в конце каменного века. Эти курганы лючают слои злы, сопровождающиеся глиняными судами, костями животных, обломками речных раков и каменными орудиями и осколками. Очевидно имеем здесь дело с трупосожжением (рис. 3).

Очень часты у нас курганы со скр ченными и окрашенными кост ками, принадлежавшие неизвестным племенам, вшим на громадном пространстве до прихода ски. Эти курганы содержат одно, два или несколько ребенней в скорченном виде, на боку с согнутыми гами. При них находят кости животных, глиняную посуду, кремневые, и каменные полированные бронзовые, а в самих поздних даже железные предметы. Иногда на костях и земле заметны следы красной окраски (охры), которой был посыпан труп или лые куски ее положены при погребении.

Древнейшие из этих курганов содержат погребения в грунтовых ямах с бревенчатым накатом. Медь и бронза встречаются еще очень редко и только в виде украшений. Сосуды круглодонные.

Позже моилы устроены более сложны. Из сделан подкоп в сторону и в нем находится п



Рис. 4.

Неолитич. кремн. орудия: 1) нож, 2) скребок,  
3-4) наконечники стрел, 5) шило. Стоянка у  
с. Черкасский Бишкинь Змиевского уезда.

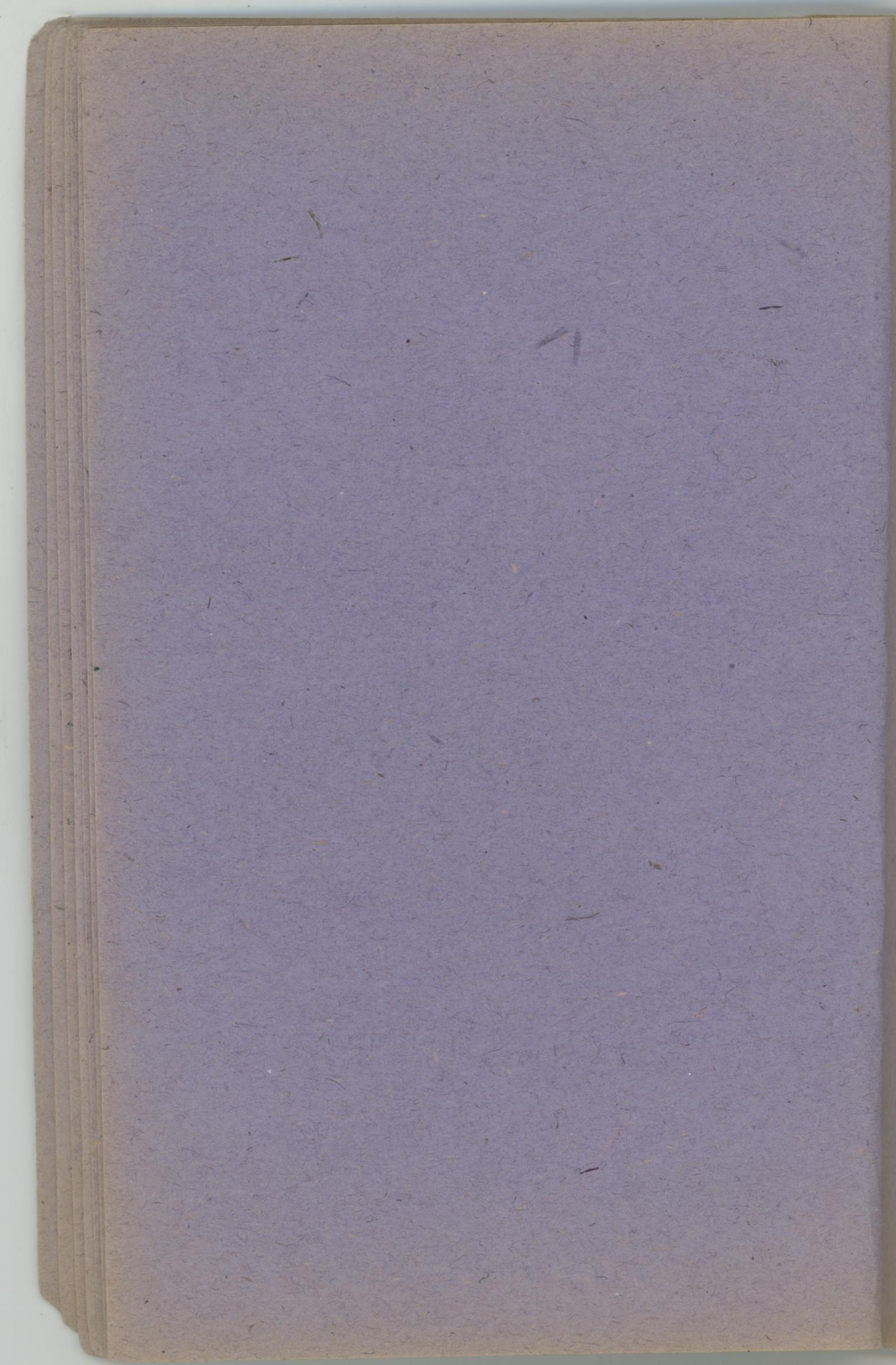
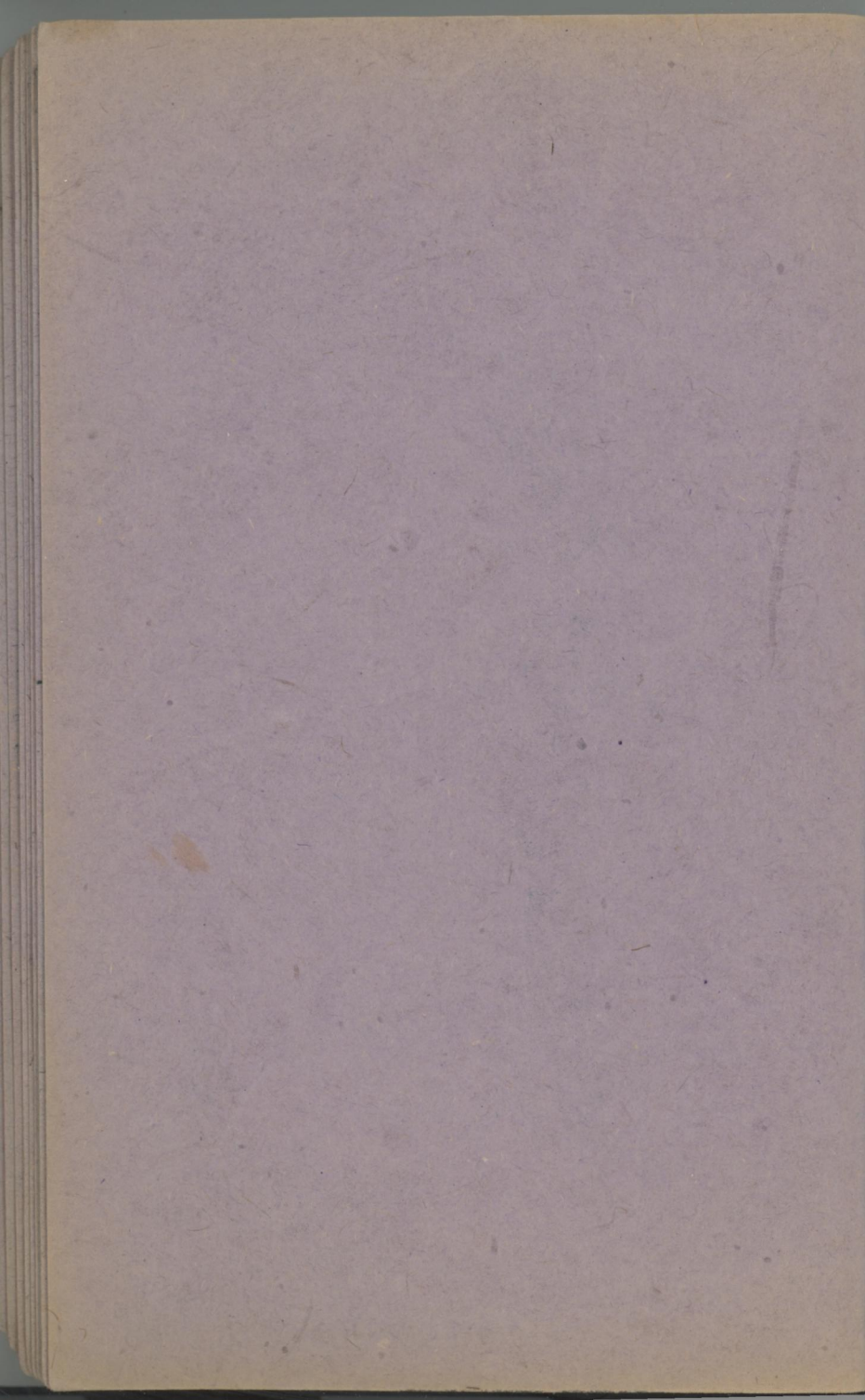




Рис 5.  
Черепки неолитических сосудов Там-же.





бение. Встречаются медные топоры, кирки. Сосуды плоскодонные прекрасно орнаментированы.

Далее следуют погребения в деревянных срубах. Бронзовые изделия значительно преобладают. Сосуды — широкие горшки с орнаментом в верхней части.

Еще позже погребения в ящиках из каменных плит. Вещей при них очень мало, кроме сосудов, которые встречаются всегда.

Последними являются погребения в насыпях курганов и на горизонте. Бронзовые орудия вытесняют каменные почти окончательно. Характерны круглые костяные бляхи. Сосуды — высокие, простые горшки или небольшие банки.

Скифские курганы на юге обычно значительной величины, но у нас часто также небольшие содержат погребения в вытянутом положении; сопровождающиеся железными копьями, кинжалами, ножами, бронзовыми наконечниками стрел, громадными медными котлами, большими греческими амфорами из красной глины, чернолаковыми и другими сосудами. Много украшений: золотые бляшки, кольца, серьги, стеклянные бусы, привески, бронзовые зеркала и пр. Большинство крупных курганов уже в глубокой древности было ограблено кладоискателями посредством подкопа.

Курганы различных поздних кочевников содержат обычно погребения с конем в виде целого скелета или только части его. Погребения, всегда впускные в более древние курганы, находятся в грунтовых ямах или насыпи.

Скелет человека в гробу, выдолбленном из деревянной колоды, иногда в яме, прикрытой бревенчатым накатом. При погребениях находят железные кольца, сабли, ножи, стрелы, огнива. Колчаны, обложенные красивыми резными костяными пластинками. При скелете лежат седла со стременами, удила с костяными усиками. Остатки шолковых, грубых шерстяных тканей.

Славянские курганы наших мест заключают погребения в яме, выдоженной досками, редко выдолбленными из ствола, в вытянутом положении. Большинство курганов содержит от 2 до 7 скелетов, головою на запад. При мужских костяках находят железные ножи, стрелы. При женских — украшения из низкопробного серебра: венчики на голове, височные кольца, серги, браслеты, подвески в виде кружков, лунниц, сердцевидные, много бус из сердолика, хрусталя и стекла. Сосуды в виде круглых горшков с отогнутым краем и простым линейным и волнистым орнаментом.

Могильниками называют обычно древние кладбища, состоящие из грунтовых погребений, не отмеченных сверху насыпью. В Харьковской губ. пользуется известностью Верхне-Салтовский Могильник в Волчанском у., относимый к VIII—X в. и приписываемый хозарам или аланам. Погребения находятся в камерах, выдолбленных под землей, куда ведет узкий углубляющийся коридор. На дне камеры лежат два, три и до шести скелетов, очевидно принадлежавших одному семейству. Одиночные погребения редки. При мужчинах встречаются ножи, мечи, лопатки из железа, серебряные наборы поясов, бронзовые бубенцы. При женщинах многочисленны украшения из бронзы реже серебра и золота, серги, кольца, браслеты, подвески, зеркала, бубенчики, разнообразнейшие бусы и восточные монеты. При всяком погребении глиняные сосуды черного цвета в виде кубышек и горшков с орнаментом из глянцевитых полосок и кости быка или барана. Иногда встречаются погребения лошади с серебряными и бронзовыми бляхами, налобниками, бубенцами.

Более бедный могильник того же времени найден в хут. Зливке Изюмского у.

Большие группы курганов одного времени так



Рис. 6 Скифский бронзовый котел. Староб. у.



Рис. 7 Скифская золотая  
бляшка Хут. Настенькин  
Богодуховского у.

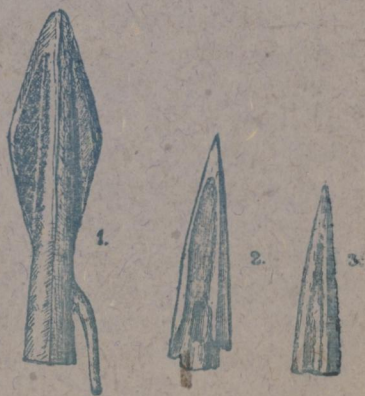


Рис. 8 Скифские бронзовые  
стрелы С. Райгородка  
Изюмского у.



иногда называют курганными могильниками. Известны также могильники каменного века, славяно-русские и др.

Широко распространены по Украине Майданы, которые в народе называют часто „раскопанными могилами“. Это насыпи с углублением наверху в виде глубокой ямы, иногда принимающие вследствие этого форму кольца. С одной стороны имеется выход из кольца, против которого располагаются „усы“ — дугообразные земляные валы различной формы. Повидимому, майданы — остатки курганов разного времени, раскопанные в XVII—XVIII веках для выварки из земли селитры. В майданах иногда сохранились еще остатки погребений, а в валиках разрозненные кости и мелкие предметы, попавшие туда вместе с вываренной землей.

Каменные бабы, стоящие на курганах или перевезенные оттуда в села и усадьбы, представляют собою человеческие фигуры из дикого камня, изображающие мужчин и женщин. На каменных бабах нередко можно различить изображение костюма, прически, колвного убора украшения, оружия, высеченных иногда очень тщательно. Часто эти интересные детали уничтожены временем и невежественными людьми. Каменные бабы ставились на курганах поздними кочевниками, скорее всего половцами.

Городища представляют собою укрепленные места, обычно по берегам рек, часто при впадении в реку притока или оврага. Городища бывают окопаны рвами, обнесены валами, насыпанными из земли, иногда смешанной с камнями или с прослоями обожженной глины. Иногда сохраняются следы каменной кладки и даже настоящих стен. Можно думать, что валы городищ вывали обнесены частоколом, следы которого иногда удастся обнаружить. Городища отчасти

служили местом жилья и тогда на них сохраняются следы жилых ям или землянок. Чаще население занимало пространство вольшее, чем площадь городища и следы поселения прилегают к укрепленному участку.

Городища появляются в глубочайшей древности — в конце каменного века. Ими пользовались и в более позднее время особенно славяне. Нередко одно городище служило последовательно местопребыванием различных народов и носит на себе следы различных культур. Многие современные города стоят на месте древних городищ (Харьков, Чугуев, Змиев и др.).

Находки на городищах состоят из остатков пищи — костей животных, золы, углей, черепков посуды, немногих поломанных и потерянных предметов самого различного рода. (Рис. 10.).

Остатки поселений самого различного времени выражаются в скоплении строительных обломков и мусора, смешанных с отбросами пищи и разными другими следами культуры. Иногда сохраняются следы очагов, фундаменты стен и т. п. Таковы остатки татарских построек близ с. Райгородки Изюмского у., где встречаются сводки кирпичей, поливных грувых изразцов, а также железные сабли удила стремяна попатыи путы для лошадей, замки и многие другие предметы. Нередки и ходки монет Золотой Орды.

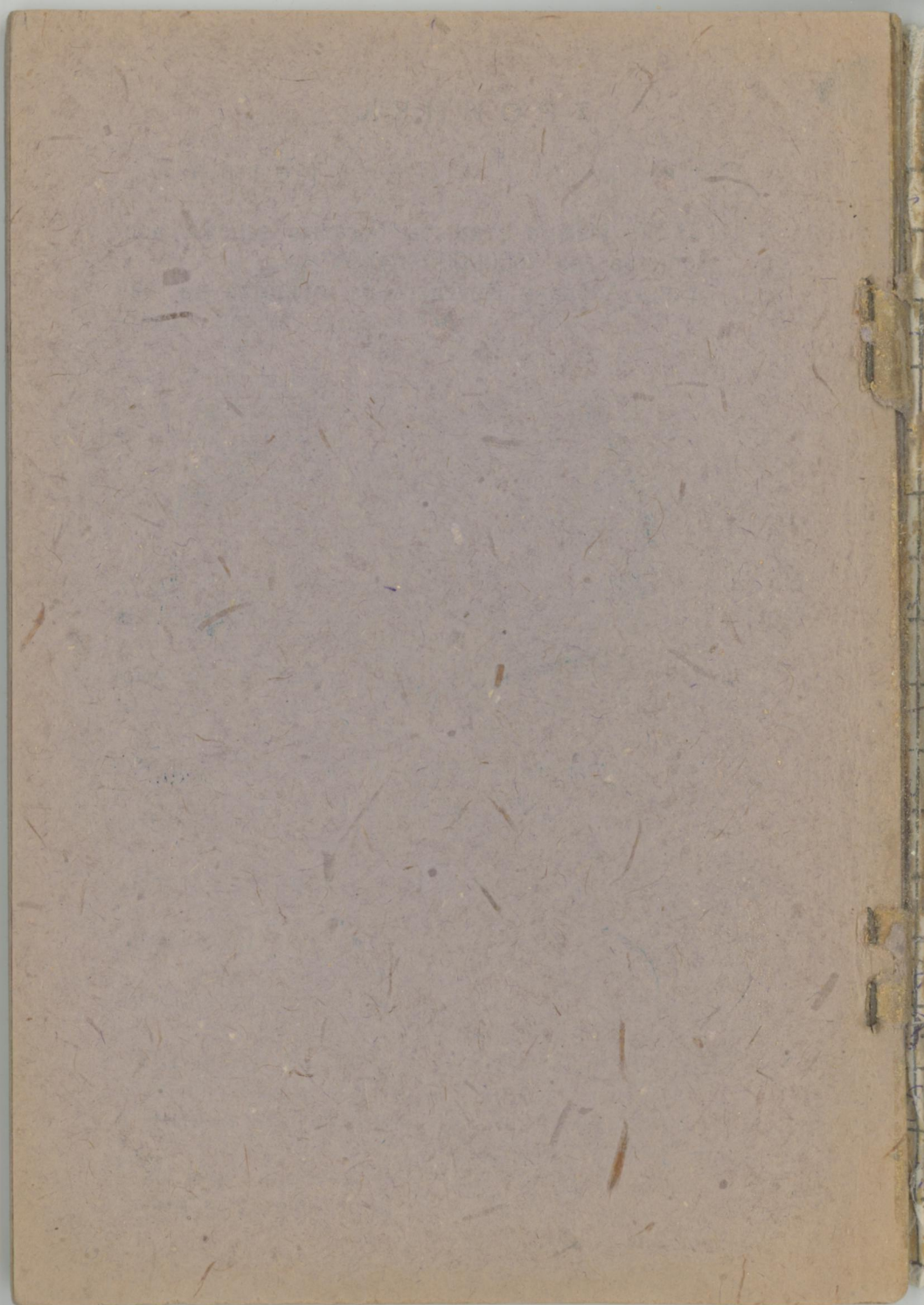
Наконец к памятникам древности относятся также клады, то-есть закопанные в землю ценные вещи или деньги, которые открываются всегда совершенно случайно при размывании водою поверхности при пахоте или земляных работах и могут относиться к самому различному времени также как и спучайные находки остатков древности — каменных топоров, бронзового оружия железного оружия и орудий, украшений монет и всевозможных других предметов.



Рис. 9 Глиняный сосуд, Верхне-Салтовский  
могильник. Волчанский у.



Рис. 10 Славянская бронзовая лунница и сердцевид-  
ная подвеска. Село Ницаха Ахыр. у.





## ХРОНИКА.

### Открытия и изобретения.

В окр. Изюма открыты богатая залежи фосфоритов (до 36000000 пуд.)

Близ Азова и Круглого оз. открыта на берегу Дона обширная площадь песков, содержащих ртуть.

В Курске в стец лаборатории работает изобретатель С. Уфимцев над разработкой вопроса об использовании и накоплении инерционной энергии.

### Новые издания.

К. А. Тимирязев. Жизнь растения. М. 1920.

Г. А. Надсон. Альбом съедобных и ядовитых грибов. Петр. 1920.

Миахило Рудинский. Дюні стадіі неолитичної доби з побережжа Ворскли. Полтава 1920. Зап. Наук. Тов. на Полтавщини.

М. Рудинский. Архитектурные обличья Полтавы. Полтава. 1919.

М. Р. М. Ярошенко. життя и творчість. 1846—1898. Полтава 1919.

О. Д. Хвольсон. Спектр рентген. лучей.

А. Т. Хинкс. Астрономы и их обсерватории.

Э. Розерфорд. Бомбардировка атомов и разлож. азота.

Тр. Костр. Научн. О—ва Вып. 16. Костр. 1920.

Проф. Н. И. Кузнецов. Курс географии растений по лекциям, читанным в Таврич. Университете. ч. I.

Раст. земного шара в ее историческом развитии со времени мелового периода. Симферополь. 1920.

Проф. Н. И. Кузнецов. Краткий определитель цветковых рас. флоры Кыма

• Б ю л л е т е н ь в е с н ы

в окр. Лисичанска

от 19 Марта по 2 Апреля 1921 г. (новый стиль)

М а р т.

19. Появился Божьи коровки (*COCCINELLA*), летакт мухи.
22. Вышли ростки желтого тюльпана (*TULIPA BIEBERSTEINIANA*).
24. Поймана первая бабочка (*CONERTERYX RHAMNI*).
26. Первые цветы у гусятника (*GAGEA PUSILLA*) Поет жаворонок. Проросли на степи семена сорняков. Много жучков. Летают бабочки: *CONERTERYX*, *VANESSA URTICÆ V. SP.* и др.
27. Прилетели скворцы. Появились на суше жабы.
28. Доставлена в Музей поймавшаяся в вентирь выухоль (*MYOGALIA MOSCHATA*) Зацвели просвиренки (*CROCUS VARIEGATUS*).
31. Пявились ящерицы (*LACERTA AGILIS*)

А п р е л ь.

1. Появились листики на *CARAGANA FRUTEX*. (дер-за). Первые цветы у фиалки.
2. Зеленеет крыжовник. Цветет 2 вида фиалок. Зеленые почки на сирени и американском клене (*ACER NEGUNDO*).

75870

CF 2